



**T.C. MİLLÎ EĞİTİM  
BAKANLIĞI**

**KOZLU KAYMAKAMLIĞI**


**19 MAYIS 100.YIL İLKOKULU MÜDÜRLÜĞÜ**



**2024-2028**

**STRATEJİK PLANI**





En önemli ve verimli görevlerimiz, eğitim ve öğretim işleridir. Eğitim ve öğretim işlerinde kesinlikle başarı sağlamak gerekir. Bir milletin gerçek kurtuluşu ancak bu yolla olur."

Mustafa Kemal ATATÜRK



## SUNUŞ

Çok hızlı gelişen, değişen teknolojilerle bilginin değişim süreci de hızla değişmiş ve başarı için sistemli ve planlı bir çalışmayı kaçınılmaz kılmıştır. Sürekli değişen ve gelişen ortamlarda çağın gerekleri ile uyumlu bir eğitim öğretim anlayışını sistematik bir şekilde devam ettirebilmemiz, belirlediğimiz stratejileri en etkin şekilde uygulayabilmemiz ile mümkün olacaktır. Başarılı olmak da iyi bir planlama ve bu planın etkin bir şekilde uygulanmasına bağlıdır.

Kapsamlı ve özgün bir çalışmanın sonucu hazırlanan Stratejik Plan okulumuzun çağa uyumu ve gelişimi açısından tespit edilen ve ulaşılması gereken hedeflerin yönünü doğrultusunu ve tercihlerini kapsamaktadır. Katılımcı bir anlayış ile oluşturulan Stratejik Plânın, okulumuzun eğitim yapısının daha da güçlendirilmesinde bir rehber olarak kullanılması amaçlanmaktadır. Belirlenen stratejik amaçlar doğrultusunda hedefler güncellenmiş ve okulumuzun 2024-2028 yıllarına ait stratejik plânı hazırlanmıştır.

Bu planlama; 5018 sayılı Kamu Mali Yönetimi ve Kontrol Kanunu gereği, Kamu kurumlarında stratejik planlamanın yapılması gerekliliği esasına dayanarak hazırlanmıştır. Zoru hemen başarırız, imkânsızı başarmak zaman alır. Okulumuza ait bu planın hazırlanmasında her türlü özveriyi gösteren ve sürecin tamamlanmasına katkıda bulunan idarecilerimize, stratejik planlama ekiplerimize, İlçe Milli Eğitim Müdürlüğümüz Strateji Geliştirme Bölümü çalışanlarına teşekkür ediyor, bu plânın başarıyla uygulanması ile okulumuzun başarısının daha da artacağına inanıyor, tüm personelimize başarılar diliyorum.

**Selahattin GÜMÜŞTAŞ**  
**Okul Müdürü**

# İÇİNDEKİLER

SUNUŞ

TABLOLAR.....

ŞEKİLLER.....

KISALTMALAR.....

KOZLU 19 MAYIS 100.YIL İLKOKULU MÜDÜRLÜĞÜ HİZMET BİRİMLERİ  
KISALTMALARI.....

TANIMLAR.....

## 1.GİRİŞ VE STRATEJİK PLANIN HAZIRLIK SÜRECİ

1.1. STRATEJİ GELİŞTİRME KURULU VE STRATEJİK PLAN EKİBİ ..... 4

1.2. PLANLAMA SÜRECİ:..... 4

## 2. DURUMANALİZİ ..... 5

2.1. KURUMSAL TARİHÇE ..... 5

2.2. UYGULANMAKTA OLAN STRATEJİK PLANIN DEĞERLENDİRİLMESİ..... 6

2.3. YASAL YÜKÜMLÜLÜKLER VE MEVZUAT ANALİZİ ..... 7

2.4. ÜST POLİTİKA BELGELERİ ANALİZİ ..... 9

2.5. FAALİYET ALANLARI İLE ÜRÜN/HİZMETLERİN BELİRLENMESİ ..... 10

2.6. PAYDAŞ ANALİZİ ..... 16

2.7. OKUL/KURUM İÇİ ANALİZ..... 20

2.7.1. İnsan Kaynakları

2.7.2. Teknolojik Düzey

2.7.3 Mali Kaynaklar

2.8. ÇEVRE ANALİZİ (PESTLE)..... 23

2.9. GZFT ANALİZİ ..... 24

2.9.1. Güçlü ve Zayıf Yönler (iç Faktörler)

2.9.2. Fırsatlar ve Tehditler (Dış Faktörler)

2.10. TESPİT VE İHTİYAÇLARIN BELİRLENMESİ..... 28

## 3. GELECEĞE BAKIŞ..... 30

3.1. MİSYON..... 30

3.2. VİZYON ..... 30

3.3. TEMEL DEĞERLER..... 30

## 4. AMAÇ,HEDEF VE PERFORMANS GÖSTERGESİ İLE STRATEJİLERİN BELİRLENMESİ ..... 31

4.1. AMAÇLAR..... 31

4.2. HEDEFLER..... 37

4.3.PERFORMANS

GÖSTERGELERİ.....38

4.5.MALİYETLENDİRME.....40

5. İZLEME VE DEĞERLENDİRME..... 40

## TABLolar

**Tablo 1-** Strateji Geliştirme Kurulu

**Tablo 2-** Stratejik Plan Ekibi

**Tablo 3-** Yıllara Göre Öğrenci Sayıları

**Tablo 4-** ..... Sayıları

**Tablo 5-** Okuma- Yazma Oranı

**Tablo 6-** 2019- 2023 Stratejik Plan Öncesi 5 Yıllık Eğitim Seviyesine Göre Net Okullaşma Oranı

**Tablo 7-** Mevzuat Analizi

**Tablo 8-** Üst Politika Belgeleri

**Tablo 9-** Paydaş Tablosu

**Tablo 10-** Paydaşların Önceliklendirilmesi Tablosu

**Tablo 11-** .....Eğitim Müdürlüğü Yöneticilerinin Sayı Dağılımı

**Tablo 12-** ..... Müdürlüğü Öğretmenlerin Sayı Dağılımı

**Tablo 13-** ..... Müdürlüğü Personelin Sayı Bilgileri Dağılımı

**Tablo 14-** 2019 Yılı ..... Milli Eğitim Müdürlüğü Bütçe Tasarısı

**Tablo 15-** PESTLE (Politik-Yasal, Ekonomik, Sosyo-Kültürel, Teknolojik, Ekolojik, Etik) Analizi Tablosu

**Tablo 16-** Kaynak

**Tablo 17-** Amaç ve Hedef Maliyetleri

**Tablo 18-** Gösterge Bilgi Tablosu

## ŞEKİLLER

**Şekil 1-** ..... Eğitim Müdürlüğü Stratejik Plan Hazırlık Süreci

**Şekil 2-** İç Paydaşlarımızın Müdürlüğümüzün Faaliyetlerine İlişkin Memnuniyet Düzeyi

**Şekil 3-** Dış Paydaşların Müdürlük Faaliyetlerinden Memnuniyet Düzeyi

**Şekil 4-** Öncelik Verilmesi Gerekli Görülen Faaliyet Alanları

**Şekil 5-** ..... Müdürlüğü Teşkilat Yapısı

**Şekil 6-** İzleme ve Değerlendirme Süreci

## KISALTMALAR

**AB** : Avrupa Birliği

**AR- GE** : Araştırma Geliştirme

**BAKKA** : Batı Karadeniz Kalkınma Ajansı

**DYS** : Doküman Yönetim Sistemi

**EBA** : Eğitim Bilişim Ağı

**FATİH** : Fırsatları Artırma ve Teknolojiyi İyileştirme Harekâtı

**GZFT** : Güçlü Zayıf Yönler Fırsatlar Tehditler

**MEB** : Millî Eğitim Bakanlığı

**MEBBİS** : Millî Eğitim Bakanlığı Bilişim Sistemleri

**MEBİM** : Millî Eğitim Bakanlığı İletişim Merkezi

**MEİS** : Millî Eğitim İstatistik Modülü

**MEM** : Milli Eğitim Müdürlüğü

**MTSK** : Motorlu Taşıt Sürücüleri Kursu

**OECD** : Organisation for Economic Co-operation and Development (İktisadi İş birliği ve Kalkınma Teşkilatı)

**PESTLE** : Politik, Ekonomik, Sosyolojik, Teknolojik, Yasal ve Ekolojik Analiz

**RAM** : Rehberlik Araştırma Merkezi

**SP** : Stratejik Planlama

**STK** : Sivil Toplum Kuruluşu

**TÜBİTAK** : Türkiye Bilimsel ve Teknolojik Araştırma Kurulu

**PG** : Performans Göstergesi

**PISA** : Programme for International Student Assessment (Uluslararası Öğrenci Değerlendirme Programı)

## MİLLÎ EĞİTİM MÜDÜRLÜĞÜ HİZMET BİRİMLERİ KISALTMALARI

<b>DH</b>	: Destek Hizmetleri
<b>DÖH:</b>	Din Öğretimi Hizmetleri
<b>HBÖH</b>	: Hayat Boyu Öğrenme Hizmetleri
<b>MTE</b>	: Mesleki ve Teknik Eğitim Hizmetleri
<b>SGH</b>	: Strateji Geliştirme Hizmetleri
<b>TEH</b>	: Temel Eğitim Hizmetleri
<b>ÖDSH</b>	: Ölçme, Değerlendirme ve Sınav Hizmetleri
<b>ÖERH</b>	: Özel Eğitim ve Rehberlik Hizmetleri
<b>ÖYGH</b>	: Öğretmen Yetiştirme Geliştirme Hizmetleri
<b>İKYH</b>	: İnsan Kaynakları Yönetimi Hizmetleri
<b>İSGH</b>	: İşyeri Sağlığı ve Güvenliği

## TANIMLAR

**Bütünleştirici Eğitim [Kaynaştırma Eğitimi]** :Özel eğitime ihtiyacı olan bireylerin eğitimlerini, destek eğitim hizmetleri de sağlanarak akran ile birlikte resmi veya özel örgün ve yaygın eğitim kurumlarında sürdürmeleri esasına dayanan özel eğitim uygulamalarıdır.

**Coğrafi Bilgi Sistemi (Cbs)** :Dünya üzerindeki karmaşık sosyal, ekonomik, çevresel vb. sorunların çözümüne yönelik mekâna/ konuma dayalı karar verme süreçlerinde kullanıcılara yardımcı olmak üzere, büyük hacimli coğrafi verilerin; toplanması, depolanması, işlenmesi, yönetimi, mekânsal analizi, sorgulaması ve sunulması fonksiyonlarını yerine getiren donanım, yazılım, personel, coğrafi veri ve yöntem bütünüdür.

**Destek Eğitim Odası [DEO]:**Okul ve kurumlarda, yetersizliği olmayan akran ile a birlikte aynı sınıfta eğitimlerine devam eden özel eğitime ihtiyacı olan öğrenciler ile üstün yetenekli öğrenciler için özel araç gereçler ile eğitim materyalleri sağlanarak özel eğitim desteği verilmesi amacıyla açılan odaları ifade eder.

**Destekleme ve Yetiştirme Kursları:** Resmi ve özel örgün eğitim kurumlarına devam eden öğrenciler ile yaygın eğitim kurumlarına devam etmekte olan kursiyerleri, örgün eğitim müfredatındaki derslerle sınırlı olarak, destekleme ve yetiştirme amacıyla açılan kurslardır.

**Devamsızlık:** Özürlü ya da özürsüz olarak okulda bulunmama durumu ifade eder.

**Eğitim Ve Öğretimden Erken Ayrılma:** Avrupa Topluluğu İstatistik Ofisinin [Eurostat) yayınladığı ve hane halkı araştırmasına göre 18- 24 yaş aralığındaki kişilerden en fazla ortaokul mezunu olan ve daha üstü bir eğitim kademesinde kayıtlı olmayanların ilgili çağ nüfusuna oranı olarak ifade edilen göstergedir.

**Öğrenme Analitiği Platformu:** Eğitsel Veri Ambarı üzerinde çalışacak, öğrencilerin akademik verileriyle birlikte ilgi, yetenek ve mizacına yönelik verilerinin de birlikte değerlendirildiği platformdur.

**Örgün Eğitim Dışına Çıkma:** Ölüm ve yurt dışına çıkma haricindeki nedenlerin herhangi birisine bağlı olarak örgün eğitim kurumlarından ilişik kesilmesi durumunu ifade etmektedir.

**Örgün Eğitim:** Belirli yaş grubundaki ve aynı seviyedeki bireylere, amaca göre hazırlanmış programlarla, okul çatısı altında düzenli olarak yapılan eğitimidir. Örgün eğitim; okul öncesi, ilkököl, ortaokul, ortaöğretim ve yükseköğretim kurumlarını kapsar.

**Özel eğitime ihtiyacı olan bireyler (özel eğitim gerektiren birey):** Çeşitli nedenlerle, bireysel özellikleri ve eğitim yeterlilikleri açısından akranlarından beklenen düzeyden anlamlı farklılık gösteren bireyi ifade eder.

**Eğitsel Değerlendirme:** Bireyin tüm gelişim alanlarındaki özellikleri ve akademik disiplin alanlarındaki yeterlilikleri ile eğitim ihtiyaçlarını eğitsel amaçla belirleme sürecidir.

**İşletmelerde Mesleki Eğitim:** Mesleki ve teknik eğitim okul ve kurumları öğrencilerinin beceri eğitimlerini işletmelerde, teorik eğitimlerini ise mesleki ve teknik eğitim okul ve kurumlarında veya işletme ve kurumlarca tesis edilen eğitim birimlerinde yaptıkları eğitim uygulamalarını ifade eder.

**Ortalama Eğitim Süresi:** Birleşmiş Milletler Kalkınma Programının yayınladığı İnsani Gelişme Raporu'nda verilen ve 25 yaş ve üstü kişilerin almış olduğu eğitim sürelerinin ortalaması şeklinde ifade edilen eğitim göstergesini ifade etmektedir.

**Özel Politika veya Uygulama Gerektiren Gruplar [Dezavantajlı Gruplar]:** Diğer gruplara göre eğitiminde ve istihdamında daha fazla güçlük çekilen kadınlar, gençler, uzun süreli işsizler, engelliler gibi bireylerin oluşturduğu grupları ifade eder.

**Özel Yetenekli Çocuklar:** Yaşlarına göre daha hızlı öğrenen, yaratıcılık, sanat, liderliğe ilişkin kapasitede önde olan, özel akademik yeteneğe sahip, soyut fikirleri anlayabilen, ilgi alanlarında bağımsız hareket etmeyi seven ve yüksek düzeyde performans gösteren bireydir.

**Okul- Aile Birlikleri:** Eğitim kampüslerinde yer alan okullar dâhil Bakanlığa bağlı okul ve eğitim kurumlarında kurulan birliklerdir.

## GİRİŞ

2024-2028 dönemi stratejik plan hazırlanması süreci Üst Kurul ve Stratejik Plan Ekibinin oluşturulması ile başlamıştır. Ekip tarafından oluşturulan çalışma takvimi kapsamında ilk aşamada durum analizi çalışmaları yapılmış ve durum analizi aşamasında paydaşlarımızın plan sürecine aktif katılımını sağlamak üzere paydaş anketi, toplantı ve görüşmeler yapılmıştır.

Durum analizinin ardından geleceğe yönelim bölümüne geçilerek okulumuzun amaç, hedef, gösterge ve eylemleri belirlenmiştir. Çalışmaları yürüten ekip ve kurul bilgileri altta verilmiştir. Ekip tarafından oluşturulan çalışma takvimi kapsamında ilk aşamada durum analizi çalışmaları yapılmış ve durum analizi aşamasında paydaşlarımızın plan sürecine aktif katılımını sağlamak üzere paydaş anketi, toplantı ve görüşmeler yapılmıştır. Durum analizinin ardından geleceğe bakış bölümüne geçilerek okulumuzun amaç, hedef, gösterge ve eylemleri MEB tarafından belirlenen hedef kartları doğrultusunda belirlenmiştir.

Bu süreçte Olurlar ile Kozlu 19 Mayıs 100.Yıl İlkokulu Müdürlüğü “Stratejik Planlama Üst Kurulu” ve “Stratejik Planlama Ekibi” oluşturulmuştur.

Müdürlüğümüz stratejik planlama çalışmalarında;

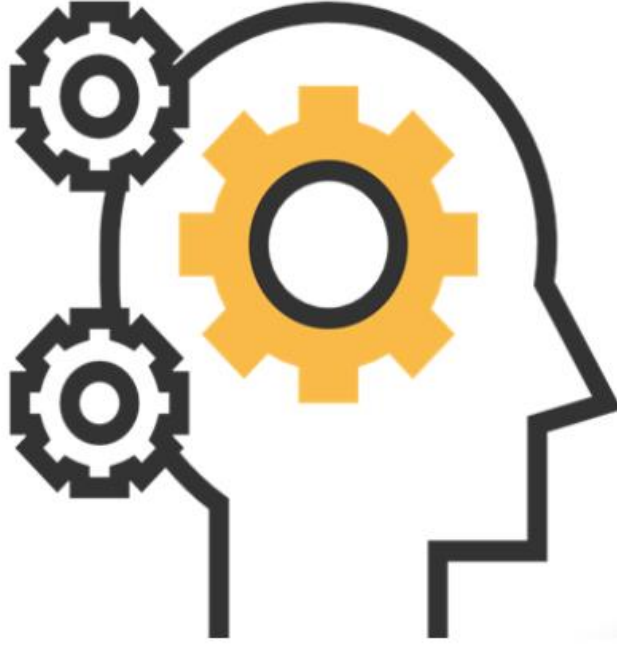
- MEB Hazırlık Programı,
  - 11. Kalkınma Planı,
  - MEB 11. Kalkınma Planı Önerileri,
  - Öğretmen Strateji Belgesi 2017-2023
  - 2013 Yılı Yatırım Programı,
  - Orta Vadeli Program2019-2021,
  - MEB Örgün Eğitim İstatistikleri2017-2018
  - MEB 2018 Yılı Bütçe Sunuşu
  - Stratejik Planlama Yönetmeliği,
  - Kamu İdareleri İçin Stratejik Planlama Kılavuzu 3. Sürüm
  - Cumhurbaşkanlığı Orta Vadeli Program2019-2021,
  - Millî Eğitim Kalite Çerçevesi,
  - MEB 2023 Vizyonu,
  - TUBİTAK Vizyon 2003-2023 Strateji Belgesi,
  - 61. Hükümet Programı Eylem Planı ve Bilgi Toplumu Stratejisi
- gibi belgeleri temel almıştır.

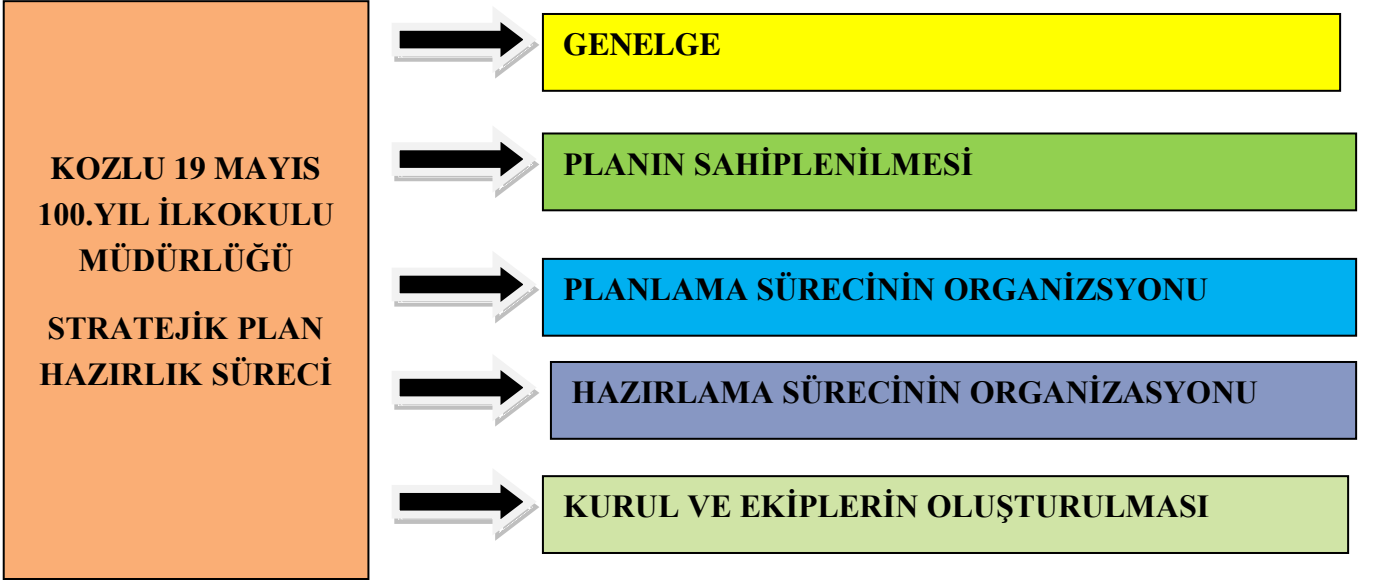
Kozlu 19 Mayıs 100.Yıl İlkokulu Müdürlüğü'nün daha iyi bir noktaya taşınması için farklı paydaşlardan görüş ve öneriler istenmiştir.



## **BÖLÜM 1:**

# **STRATEJİK PLANIN HAZIRLIK SÜRECİ**





**Şekil 1:** Kozlu 19 Mayıs 100.Yıl İlkokulu Müdürlüğü Stratejik Plan Hazırlık Süreci

## **STRATEJİK PLAN HAZIRLIK SÜRECİ**

2024- 2028 döneminde kullanılmış olan Kozlu 19 Mayıs 100.Yıl İlkokulu Müdürlüğü Stratejik Planlama Modeli; İlçe Milli Eğitim Müdürlüğü Stratejik Planlama Modeli esas alınarak hazırlanmıştır. İlgili Stratejik Planlamalarına uygun olarak okulumuza göre uyarlanmış ve Şekil-1’de verilmiştir. Şekil 1’e göre Kozlu 19 Mayıs 100.Yıl İlkokulu Müdürlüğü 2024-2028 Stratejik Planı Hazırlık Süreci, planın sahiplenilmesi, planlama sürecinin organizasyonu, hazırlık programı, kurul ve ekiplerin oluşturulması ve resmi yazı başlıklarından oluşmaktadır.

Kozlu 19 Mayıs 100.Yıl İlkokulu Müdürlüğü Stratejik Plan hazırlık çalışmaları Üst Kurul ve Stratejik Plan Ekibinin oluşturulması ile başlamıştır. Ekip tarafından oluşturulan çalışma takvimi kapsamında ilk aşamada durum analizi çalışmaları yapılmış ve durum analizi aşamasında paydaşlarımızın plan sürecine aktif katılımını sağlamak üzere paydaş anketi, toplantı ve görüşmeler yapılmıştır.

Durum analizinin ardından geleceğe yönelim bölümüne geçilerek okulumuzun amaç, hedef, gösterge ve eylemleri belirlenmiştir.

## Strateji Geliştirme Kurulu:

Strateji geliştirme kurulu stratejik planlama çalışmalarını takip etmek ve ekiplerden bilgi alarak çalışmalarını yönlendirmek üzere kurulmuştur.

### 1.1. Stratejik Plan Üst Kurulu

Üst Kurul Bilgileri	
Adı Soyadı	Unvanı
Selahattin GÜMÜŞTAŞ	Okul Müdürü
Derya ATMACA	Öğretmen
Yıldıray YAVUZ	Öğretmen
Erkan DİNÇ	Öğretmen
Büşra SARI	OAB Başkanı
Büşra BAŞ	OAB Temsilcisi

### 1.2. Stratejik Plan Ekibi

Ekip Bilgileri	
Adı Soyadı	Unvanı
Ayşen YILDIZ	Müdür Yardımcısı
Yücel ÖZTÜRK	Öğretmen
Soner GÖKTAŞ	Öğretmen
Selda KURMALI	Öğretmen
Bülent TELLİ	Öğretmen
Ramazan DAĞKIRAN	Gönüllü Veli

# **BÖLÜM 2**

## **DURUM ANALİZİ**

## 2.DURUM ANALİZİ

Durum analizi bölümünde okulumuzun mevcut durumu ortaya konularak neredeyiz sorusuna yanıt bulunmaya çalışılmıştır.

Bu kapsamda okulumuzun kısa tanıtımı, okul künyesi ve temel istatistikleri, paydaş analizi ve görüşleri ile okulumuzun Güçlü Zayıf Fırsat ve Tehditlerinin (GZFT) ele alındığı analize yer verilmiştir.

### Okulun Kısa Tanıtımı

19 Mayıs 100.Yıl İlkokulu,2024-2028 Stratejik Planı hazırlanırken Stratejik Plan Hazırlama ekibi olarak bu alan da Müdürlüğümüzün Tarihsel Gelişimi, Yasal yükümlülükleri ve Mevzuat Analizi, Faaliyet alanları – ürün ve hizmetlerin ilişkilendirilmesi, paydaş analizi ve Kurum içi ve dışı analizler yapılmıştır.



### 19 MAYIS 100.YIL İLKOKULU

Okulumuz Kozlu 19 Mayıs Mahallesinde bulunmaktadır. Atatürk"ün 100.doğum yılında 18 Eylül 1981 tarihinde eğitim-öğretime açıldığından ismi bulunduğu mahalle ile Atatürk"ün 100.doğum yılı birleştirilerek 19 Mayıs 100.Yıl İlkokulu olarak verilmiştir.

İlk açıldığında tek katlı 5 derslikli olan okulumuz 1986 yılının Eylül ayında 2. katı yapılarak 5 derslik daha ilave edilmiş ve 10 derslik ile eğitim- öğretime devam etmiştir. 22 Eylül 1999 tarihinde ikinci katın salonuna kalorifer yapımı sırasında plastikten bölme yapılarak kapatılan bölüme ANASINIFI yapılmıştır. Toplam 11 derslik vardı.

Eski bina Bayındırlık ve İskan Müdürlüğünün 01/07/2004 tarihli teknik raporunda , Merkez Kozlu 100.Yıl İlköğretim Okulunda eğitim- öğretim yapılamayacağı, binadaki aşırı derecede yatay, düşey ve çapraz çatlaklardan dolayı yapılacak onarım ve güçlendirmenin ekonomik olmayacağı dolayısıyla eğitim- öğretime kapatılması, mevcut binanın yıkılarak, yerine günün şartlarına uygun yeni bir bina yapılmasının daha uygun olacağı" belirtildiğinden 13/09/2004 tarih ve 510/26499 sayılı onayla okul boşaltılarak öğrenciler eğitim bölgesindeki okullara dağıtılmıştır.

Eski bina 27/05/2005 tarihinde yıkıldı.

Yeni binanın yapım ihalesi 20/08/2005 tarihinde yapıldı.

Yeni okul binası 17 Eylül 2006 tarihinde yapılan törenle 2006- 2007 Eğitim- Öğretim yılında şimdiki TBMM. Başkanımız Sayın Köksal TOPTAN tarafından açıldı.

Yeni bina 12 derslikli tip proje ile devlet katkısı ile yapılmıştır.

2012-2013 eğitim öğretim yılında 4+4+4 sistemine geçilmesiyle ilkokul -ortaokul olarak aynı binada farklı iki okul şeklinde eğitim öğretim faaliyetlerine devam etmektedir.

## 2.2.Uygulanmakta Olan Stratejik Planın Deęerlendirilmesi

Okulumuz 2024-2028 Stratejik Planı hazırlanırken, uygulanmakta olan 2019-2023 Stratejik Planı'nın 2023 yılı sonuna kadar olan uygulaması ve sonuçları dikkate alınmıştır. Uygulanmakta olan stratejik planın deęerlendirilmesi daha çok ama, hedef ve performans göstergelerinin gerekleşme düzeyleri, başarı ve başarısızlık düzeyleri ve nedenleri ile bu öğelerin idareye katkıları bağlamında gerekleştirilmiştir.

19 Mayıs 100.Yıl İlkokulu 2019 – 2023 Stratejik Planı; , Milli Eğitim Bakanlığı Strateji Geliştirme Başkanlığının 06.12.2022 tarih 2022/21 nolu genelgesi ile Kalkınma Bakanlığı tarafından yayınlanan Kamu İdareleri İçin Stratejik Planlama Kılavuzu göre MEB 2019 – 2023 Stratejik Planı ve MEB 2023 Vizyon Belgesi doğrultusunda 3 tema, bu temalar ama ve hedeflerden oluşmaktadır.

Her temadaki amaca ulaşmak için hedefler belirlenmiş, hedeflere ulaşmak için de performans göstergeleri ve eylemler belirlenmiştir.

2019 – 2023 Stratejik Planını uygulama aşamasında ülkemiz pandemi döneminden getiğinden özellikle Mart 2020 ile başlayan ve 2021 yılı Mayıs ayına kadar süren süreçte salgın nedeniyle yaşanan kısıtlama tedbirleri, planlanan hedeflerin tam olarak gerekleşmesini engellemiştir. Yüz yüze eğitime ara verilmesi, özellikle bazı göstergelerin ölçülmesini ve hedeflerin ulaşılmasını zorlaştırmıştır. Bununla birlikte, çevrimii eğitime geiş sürecinde, EBA üzerinden yapılan dersler ve bu platforma katılımın zorunlu hale gelmesi, belirli göstergelerin beklenenden daha iyi performans göstermesine yol açmıştır.

Okul, öğrencilerin sosyal ve akademik eksikliklerini telafi etmek için çeşitli programlar uygulamıştır. Okulumuzun 2022 ve 2023 yılları açısından deęerlendirilmesi aşağıdaki gibidir:

Okula yeni başlayan öğrencilere yönelik oryantasyon çalışmalarında rehber öğretmenden destek alınmıştır.Öğrencilere ve velilere yönelik bireysel görüşmeler düzenlenmiştir. Veli – okul iletişimi açısından iyi bir performans gösterilmiştir. Veli ziyaretleri ve destek eğitimi performans göstergeleri ve eylemleri gerekleştirilmiştir.

Okul yöneticileri hem de öğretmenler çeşitli hizmet eğitim içi eğitimlere katılmaktadır. Hizmet içi eğitimlerim takibi hem MEBBİS üzerinden hem de gelen resmi yazılardan yapılmakta ihtiyaç doğrultusunda eğitimler alınmaktadır.

### 2.3.Yasal Yüklümlülükler ve Mevzuat Analizi

Mevzuat analizinde okulumuza görev ve sorumluluk yükleyen, okulumuzun faaliyet alanını düzenleyen mevzuat (kanunlar, yönetmelikler, yönergeler, usul ve esaslar, Cumhurbaşkanlığı Kararları) gözden geçirilmiştir.

1739 Sayılı Milli Eğitim Temel Kanunu'na göre ilköğretim kurumlarının amaçları Madde 23'ye göre aşağıdaki şekilde belirtilmiştir:

**Madde 23**– İlköğretimin amaç ve görevleri, milli eğitimin genel amaçlarına ve temel ilkelerine uygun olarak,

1. Her Türk çocuğuna iyi bir vatandaş olmak için gerekli temel bilgi, beceri, davranış ve alışkanlıkları kazandırmak; onu milli ahlak anlayışına uygun olarak yetiştirmek;

2. Her Türk çocuğunu ilgi, istidat ve kabiliyetleri yönünden yetiştirerek hayata ve üst öğrenime hazırlamaktır.

3. (Ek: 16/8/1997 - 4306/4 md.)İlköğretimin son ders yılının ikinci yarısında öğrencilere, ortaöğretimde devam edilebilecek okul ve programların hangi mesleklerin yolunu açabileceği ve bu mesleklerin kendilerine sağlayacağı yaşam standardı konusunda tanıtıcı bilgiler vermek üzere rehberlik servislerince gerekli çalışmalar yapılır.

Okulumuz eğitim ve öğretimle ilgili iş ve işlemleri yürütürken yasal dayanakları ve mevzuatlar aşağıdaki gibidir:



Tablo 2.Mevzuat Analizi Tablosu

Yasal Yükümlülük	Dayanak	Tespitler	İhtiyaçlar
<ul style="list-style-type: none"> <li>Okulumuz“Dayanak” başlığı altında sıralanan Kanun,</li> <li>Kanun Hükmünde</li> <li>Kararname, Tüzük, Genelge ve Yönetmeliklerdeki ilgili hükümleri yerine getirmek</li> <li>“Eğitim-öğretim hizmetleri, insan kaynaklarının gelişimi, halkla ilişkiler, stratejik plan hazırlama, stratejik plan izleme-değerlendirme süreci iş ve işlemleri” faaliyetlerini yürütmek.</li> <li>Resmi kurum ve kuruluşlar,sivil toplum kuruluşları ve özel sektörle mevzuat hükümlerine aykırı olmamak ve faaliyet alanlarını kapsamak koşuluyla protokoller ve diğer işbirliği çalışmalarını yürütmek</li> <li>İlköğretim öğrencilerinin okula kayıt, sınıf geçme, devam-devamsızlık, sosyal sorumluluk çalışmaları vb.İş ve işlemleri</li> </ul>	<ul style="list-style-type: none"> <li>T.C.Anayasası</li> <li>1739 Sayılı Millî Eğitim Temel Kanunu</li> <li>7354 Sayılı Öğretmenlik Meslek Kanunu</li> <li>652 Sayılı MEB Teşkilat ve Görevleri Hakkındaki Kanun Hükmünde Kararname</li> <li>657 Sayılı Devlet Memurları Kanunu</li> <li>5442 Sayılı İl İdaresi Kanunu</li> <li>222 Sayılı Millî Eğitim Temel Kanunu (Kabul No: 5.1.1961, RG: 12.01.1961 / 10705-Son Ek ve Değişiklikler: Kanun No: 12.11.2003/ 5002, RG: 21.11.2003</li> <li>439 Sayılı Ek Ders Kanunu</li> <li>MEB Personel Hizmet İçi Eğitim Yönetmeliği</li> <li>Okul Aile Birliği Yönetmeliği</li> <li>5018 Sayılı Kamu Mali Yönetimi ve Kontrol Kanunu</li> <li>MEB Personel Mevzuat Bülteni</li> <li>Taşıma Yoluyla Eğitime Erişim Yönetmeliği</li> <li>MEB Millî Eğitim Müdürlükleri Yönetmeliği</li> <li>Millî Eğitim</li> </ul>	<ul style="list-style-type: none"> <li>Müdürlüğümüzün hizmetlerini mevzuattaki hükümlere uygun olarak yürütmektedir.</li> <li>Diğer kurumlarla işbirliği gerektiren çalışmalarda gerek tabi olduğumuz mevzuat gerekse diğer kurumların mevzuatları arasında uyumsuzluk ortaya çıkabilmektedir.</li> <li>Kurumsal kültürümüz, mevzuatta sık yaşanan değişikliklere hazırlıklı olmasına rağmen öğrenci ve velilerimizden oluşan paydaşlarımız, yeni ve farklı çalışmalara uyuma direnç göstermektedir.</li> <li>Mevzuat itibariyle öğrenci velilerinin eğitim faaliyetlerine müdahale alanını sınırlandıran herhangi bir mekanizma bulunmamaktadır.</li> <li>Okulöncesi eğitim standartlarının güncel olmaması</li> <li>Geleneksel öğrenme Yöntemlerine kıyasla daha in-teraktif ve hızlı bir şekilde öğrenmenin tercih edilmesi</li> </ul>	<ul style="list-style-type: none"> <li>Diğer kurumlarla işbirliğinde,yetki alanının genişletilmesi</li> <li>Eğitim uygulamaları</li> <li>Konusunda ulusal Düzeyde tanıtım Çalışmaları yaparak öğrenci ve velilerinin bilgilendirilmesi</li> <li>Özellikle eğitim sürecini etkileyen mevzuat değişikliklerinin eğitim öğretim başlamadan önce yapılması ve gerekli bilgilendirmelerin tam ve eksiksiz yapılması</li> <li>Öğrenci velilerinin eğitim faaliyetlerine müdahale alanlarının sınırlandırılması için yasa tedbirlerin alınması</li> </ul>

	Bakanlıđı Rehberlik ve Psikolojik Danıřma Hizmetleri Yönetmeliđi <ul style="list-style-type: none"> <li>• Kamu İdarelerinde Stratejik Planlamaya İliřkin Usul ve Esaslar Hakkındaki Yönetmelik</li> <li>• Sosyal Etkinlikler Yönetmeliđi</li> <li>• MEB Eđitim Kurulları ve Zümreleri Yönergesi</li> </ul>		
--	--	--	--

#### 2.4.Üst Politika Belgeleri Analizi

- Üst politika belgeleri;
- 12. Kalkınma Planı
- Cumhurbaşkanlıđı Programı,
- Orta Vadeli Program,
- Cumhurbaşkanlıđı Yıllık Programı,
- Millî Eđitim Bakanlıđı Stratejik Planı,
- İl Millî Eđitim Müdürlüğü Stratejik Planı,
- İlçe Millî Eđitim Müdürlüğü Stratejik Planı
- Okul/kurumu ilgilendiren ulusal, bölgesel ve sektörel strateji eylem planlarını ifade eder.

**Tablo 3.Üst Politika Belgeleri Analizi Tablosu**

Üst Politika Belgesi	İlgili Bölüm/Referans	Verilen Görevler/İhtiyaçlar
12. Kalkınma Planı	<ul style="list-style-type: none"> <li>• Plan Öncesi Dönemde Dünya ve Türkiye’de Geliřmeler (Eđitim Yaklaşımlarındaki Deđişmeler)</li> <li>• Nitelikli İnsan, Güçlü Aile, Sağlıklı Toplum (Eđitim Bölümü)</li> <li>• 2053 Yılında Türkiye</li> <li>• Politika ve Tedbirlerdeki İlgili Maddeler</li> <li>• Tablo 35 / Eđitim Hedefleri</li> </ul>	Kalkınma Planı kapsamında Millî Eđitim Bakanlıđı tarafından alınan kararlar doğrudusunda iş ve işlemler gerçekleştirilecektir.

<b>Cumhurbaşkanlığı Programı</b>	<ul style="list-style-type: none"> <li>Cumhurbaşkanlığı Eğitim Programı</li> </ul>	Mevzuat, öğretim programı vb. Değişiklikler takip edilecektir.
<b>Orta Vadeli Program (2024 – 2026)</b>	<ul style="list-style-type: none"> <li>Politika ve Tedbirler Yeşil dönüşüm (10. Md.) Dijital Dönüşüm 12. Md.)</li> </ul>	Milli Eğitim Bakanlığı tarafından alınan kararlar doğrultusunda iş ve işlemler gerçekleştirilecektir.
<b>Cumhurbaşkanlığı Yıllık Programı</b>	<ul style="list-style-type: none"> <li>Nitelikli İnsan, Güçlü Aile, Sağlıklı Toplum (Eğitim Bölümü)</li> <li>Politika ve Tedbirlerdeki İlgili Maddeler</li> </ul>	Milli Eğitim Bakanlığı tarafından alınan kararlar doğrultusunda iş ve işlemler gerçekleştirilecektir.
<b>Milli Eğitim Bakanlığı 2024 – 2028 Stratejik Planı</b>	<ul style="list-style-type: none"> <li>Amaç ve Hedefler</li> </ul> <p>Amaç 1, 2, 3, 4, 5, 6 ve 7 içerisinde yer alan ilgili hedefler</p>	Milli Eğitim Bakanlığı tarafından alınan kararlar doğrultusunda iş ve işlemler gerçekleştirilecektir.
<b>Zonguldak Milli Eğitim Müdürlüğü 2024 – 2028 Stratejik Planı</b>	<ul style="list-style-type: none"> <li>Amaç ve Hedefler</li> </ul>	İl Milli Eğitim Müdürlüğü tarafından alınan kararlar doğrultusunda iş ve işlemler gerçekleştirilecektir.
<b>Zonguldak Kozlu İlçe Milli Eğitim Müdürlüğü 2024 – 2028 Stratejik Planı</b>	<ul style="list-style-type: none"> <li>Amaç ve Hedefler</li> </ul>	İlçe Milli Eğitim Müdürlüğü tarafından alınan kararlar doğrultusunda iş ve işlemler gerçekleştirilecektir.

## 2.5. - FAALİYET ALANLARI İLE ÜRÜN VE HİZMETLERİN BELİRLENMESİ

Okulumuzun 2024–2028 Stratejik Plan hazırlık sürecinde mevzuat analizleri çıktıları sonucunda okulumuzun faaliyet alanları ve hizmetleri belirlenmiştir. Belirlenen ürün ve hizmetler Tablo 4’de belirtilmiştir.

**Tablo 4.Faaliyet Alanlar/Ürün ve Hizmetler Tablosu**

<b>Faaliyet Alanı</b>	<b>Ürün/Hizmetler</b>
<b>Öğretim-egitim faaliyetleri</b>	<ul style="list-style-type: none"> <li>-Öğrenci İşleri</li> <li>-Kayıt-nakil işleri</li> <li>-Devam-devamsızlık</li> <li>-Sınıfgeçme</li> <li>-Ders Dışı Faaliyet İş ve İşlemleri</li> <li>-Anma ve Kutlama Programlarının Yürütülmesi</li> <li>- Yarışmaların Düzenlenmesi ve Değerlendirilmesi İşleri</li> <li>- Sosyal, Kültürel, Sportif Etkinliklerle İlgili Organizasyon</li> <li>- Zümre Toplantılarının Planlanması ve Yürütülmesi</li> <li>- Yetiştirme Kurs İşlemleri</li> </ul>

<b>Rehberlik faaliyetleri</b>	<ul style="list-style-type: none"> <li>-Öğrencilere rehberlik yapmak</li> <li>-Velilere rehberlik etmek</li> <li>-Rehberlik faaliyetlerini yürütmek</li> <li>-Öğrencilerin gelişimlerinin takip edilmesi ve desteklenmesi.</li> <li>-Öğrenci davranışlarının geliştirilmesi.</li> </ul>
<b>Sosyal faaliyetler</b>	<ul style="list-style-type: none"> <li>-Çeşitli Sosyal Etkinlikler</li> <li>-Sosyal Etkinlik Modülü ile ilgili veri girişlerinin yapılması</li> <li>-Paylaşım günlerinin düzenlenmesi.</li> <li>-Belirli, gün ve haftalar ile ilgili çalışmaların yapılması</li> <li>-Öğrenci Gezileri</li> <li>-Öğretmenler Sosyal Etkinlikleri</li> </ul>
<b>Sportif faaliyetler</b>	<ul style="list-style-type: none"> <li>-Öğrencilerin ilgi ve yeteneklerine göre etkinlik gruplarının kurulması</li> <li>-Turnuvalar (Akıl ve zeka oyunları, satranç vb.)</li> <li>-Öğrencilerin sportif faaliyetlerde yarışmalara katılımı</li> </ul>
<b>Kültürel ve sanatsal faaliyetler</b>	<ul style="list-style-type: none"> <li>-Okuma kültürünün geliştirilmesine yönelik çalışmaların yürütülmesi</li> <li>-Öğrencilerin ilgi ve yeteneklerine göre kültürel ve sanatsal faaliyetlere yönlendirilmesi.(Koro, tiyatro, drama, halkoyunları vb.)</li> <li>-Öğrencilerin sanatsal faaliyetlerinin değerlendirildiği yarışmalara ve sergilere katılım</li> <li>-Öğrencilerin yerel, ulusal ve uluslararası düzeydeki kültürel, sanatsal ve sportif faaliyetlere katılımlarının sağlanması</li> <li>-Müze ve ören yerlere gezilerin düzenlenmesi</li> </ul>
<b>İnsan kaynakları faaliyetleri (mesleki gelişim faaliyetleri, personel etkinlikleri...)</b>	<ul style="list-style-type: none"> <li>-Personel özlük dosyasının tutulması</li> <li>-Hizmetiçi eğitimler</li> <li>-Personelin izin işlemlerinin yürütülmesi</li> <li>-Personelin maaş ve ek derslerine ait iş ve işlemlerin yürütülmesi</li> <li>-MEBBİS'te personel bilgilerinin güncel olmasının sağlanması</li> <li>-Derece, kademe, terfi ve intibak işlemlerinin takip edilmesi</li> <li>-Personelin emeklilik işlemlerinin yürütülmesi personel özlük dosyasının tutulması</li> <li>-Sendika işlemlerinin yürütülmesi</li> </ul>
<b>Okul aile birliği faaliyetleri</b>	<ul style="list-style-type: none"> <li>-Okul aile birliği gelir/gide rhesaplarının tutulması</li> <li>-İlgili defter, dosya tutulması</li> <li>-Okul aile birliğinin sosyal etkinlikler kurulu planları da dikkate alınarak yapacağı çeşitli etkinliklerin yapılmasının sağlanması</li> </ul>
<b>Öğrencilere yönelik faaliyetler</b>	<ul style="list-style-type: none"> <li>-Öğrencilere sağlıklı okul ortamı sağlayacak çeşitli aktivitelerin düzenlenmesi</li> <li>-Sağlıklı beslenmenin teşvik edilmesi</li> <li>-Öğrencilere çeşitli eğitimler verilmesi (ilk yardım, hijyen eğitimi)</li> <li>-Öğrencilere sağlık kuruluşlarıyla da işbirliği halinde çeşitli taramaların yapılması</li> </ul>
<b>Ölçme değerlendirme faaliyetleri</b>	<ul style="list-style-type: none"> <li>-Biçimlendirici değerlendirme tekniklerinin öğretmenlerce incelenerek uygulanması</li> </ul>

	-Süreç deęerlendirmede kullanılacak araçların tanıtımı ve yaygınlaştırılması
<b>Öęrenme ortamlarına yönelik faaliyetler</b>	-Öęrenme ortamlarında teknolojik araçlarının kullanımının sağlanması -Sınıflarda etkileşimli tahtaların bakım ve onarımlarının güncel tutulması
<b>Ders dışı faaliyetler</b>	-Egzersiz çalışmalarının yapılması -Çocuk kulüplerinin kurulması
<b>Fiziki ve Teknolojik Altyapı ve WEB Sitesi-Dijital Eğitim Sitesi</b>	-Okul binası dâhil, taşınmazlara ilişkin her türlü bakım, onarım ve tadilat işlerini ve bunlara ait kontrol, koordinasyon çalışmalarının yürütülmesi -Eğitim ve öğretim teknolojilerinin öğrenme süreçlerinde etkin kullanılmasına yönelik altyapı çalışmalarının yürütülmesi -Okul ve okuldaki aktiviteler hakkında güncel bilgi paylaşımı İnteraktif Eğitim Ortamının sağlanması (vcloudvb)
<b>Temizlik,Onarım,Bakım,</b>	-Okulun temizliği ve sağlığa uygunluğu -Okulun onarım ve bakımının yapılması. -Okula araç-gereç temini ve tahsisi
<b>Sivil Savunma</b>	-Sivil savunma planının hazırlanması -Sivil savunma tatbikatlarının yapılması -Okulun sabotaj ve afetlere karşı hazır olmasının sağlanması -Müdahale ekipmanlarının periyodik bakımlarının yaptırılması -Okulun elektrik tesisatının periyodik bakımının yaptırılması -Okulun ısıtma, soğutma ve havalandırma tesisatlarının periyodik bakımlarının yaptırılması

## 2.6. PAYDAŞ ANALİZİ

Kozlu 19 Mayıs 100.Yıl İlkokulu 2024/2028 Stratejik Plan çalışmaları kapsamında ,öğrenci,öğretmen ve velilere yöneleik iç paydaş anketi uygulanmıştır.İç paydaş görüşleri alınırken amaç,sadece idarenin personeline sunduğu fiziki ve sosyal imkanları ile mali haklara ilişkin görüş ve eleştirilerini almak değil;esas olarak ürün ve hizmet sunumunun kalitesinin arttırılmasına yönelik değerlendirmelerini almaktır. Bu kapsamda Milli Eğitim Bakanlığı tarafından önceki stratejik planlarında olduğu gibi durum analizi çalışmalarında katılımı sağlamak ve geniş kitlelere ulaşmak üzere paydaşlarımıza yönelik iç paydaş anketi geliştirilmiş olup uygulanmıştır.

Müdürlüğümüzün gelecek beş yılının planlandığı Stratejik Plan hazırlıkları çerçevesinde katılımı üst düzeyde tutulmuş ve gerçekleştirilmiştir. Paydaş analizleri sonucunda ön plana çıkan görüşlerden yararlanılarak GZFT Analizleri ile sorun alanlarının tespiti yapılmıştır.

### KOZLU 19 MAYIS 100.YIL MÜDÜRLÜĞÜNÜN ÖNCELİKLİ PAYDAŞ LİSTESİ

**Tablo 4:** Paydaş Tablosu

S/N	PAYDAŞ ADI	İÇ / DIŞ PAYDAŞ
1	İlçemizdeki Okul/Kurum Yöneticileri/Çalışanları	İç Paydaş
2	Okul Müdürlüğümüz Yöneticileri/Çalışanları	İç Paydaş
3	Öğrenciler	İç Paydaş
4	Öğretmenler	İç Paydaş
5	Okul Aile Birlikleri	İç Paydaş

6	Velilerimiz	İç Paydaş
7	Kozlu İlçe Milli Eğitim Müdürlüğü	İç Paydaş
8	İl Milli Eğitim Müdürlüğü	İç Paydaş
1	Zonguldak Valiliği	Dış Paydaş
2	Kozlu Kaymakamlığı ve Bağlı Birimler	Dış Paydaş
3	Kozlu Belediye Başkanlığı	Dış Paydaş
4	Kozlu Emniyet Müdürlüğü	Dış Paydaş
5	Kozlu Jandarma Komutanlığı	Dış Paydaş
6	Kozlu STK ve Yerel Basın-Yayın Organları	Dış Paydaş
7	Zonguldak Çalışma ve İş Kurumu İl Müdürlüğü (İş-Kur)	Dış Paydaş
8	İl Emniyet Müdürlüğü (Özel Güvenlik ve Sivil Sav. Planları)	Dış Paydaş
9	Mal Müdürlüğü	Dış Paydaş
10	Nüfus Müdürlüğü	Dış Paydaş
11	BEÜ Rektörlüğü/Tıp Fak. ve Bağlı Birimler	Dış Paydaş
12	Yerel Basın	Dış Paydaş
13	Mahalle ve Köy Muhtarları	Dış Paydaş
14	BAKKA	Dış Paydaş

**Tablo 5.** Paydaşların Önceliklendirilmesi Tablosu

PAYDAŞ ADI	İÇ PAYDAŞ	DIŞ PAYDAŞ	ÖNEM DERECESİ	ETKİ DERECESİ	ÖNCELİĞİ
Kozlu Kaymakamlığı		√	5	5	5
İlçe MEM Üst Yönetici		√	5	5	5
Okul ve Kurumlarda Görevli Öğretmenler	√		5	5	5
Okul/Kurum	√		5	5	5

Yöneticileri					
Temel Eğitim Öğrencileri	√		5	5	5
Temel Eğitim Öğrenci Velileri	√		5	5	5
Kozlu İlçe Sağlık Müdürlüğü		√	3	3	3
Kozlu İlçe Emniyet Müdürlüğü		√	3	3	3
Kozlu İlçe Gençlik ve Spor Müdürlüğü		√	3	3	3
İlçe Milli Eğitim Müdürlüğü Personeli		√	5	5	5
Diğer Kurum ve Kuruluşlar		√	3	3	3
Özel Sektör Kuruluşları		√	3	3	3
Sivil İlçe Toplum Kuruluşları		√	3	3	3

Önem Derecesi: 1, 2, 3 gözet; 4,5 birlikte çalış

Etki Derecesi: 1, 2, 3 İzle; 4, 5 bilgilendir

Önceliği: 5=Tam; 4=Çok; 3=Orta; 2=Az; 1=Hiç

√ : Tamamı O : Bir kısmı

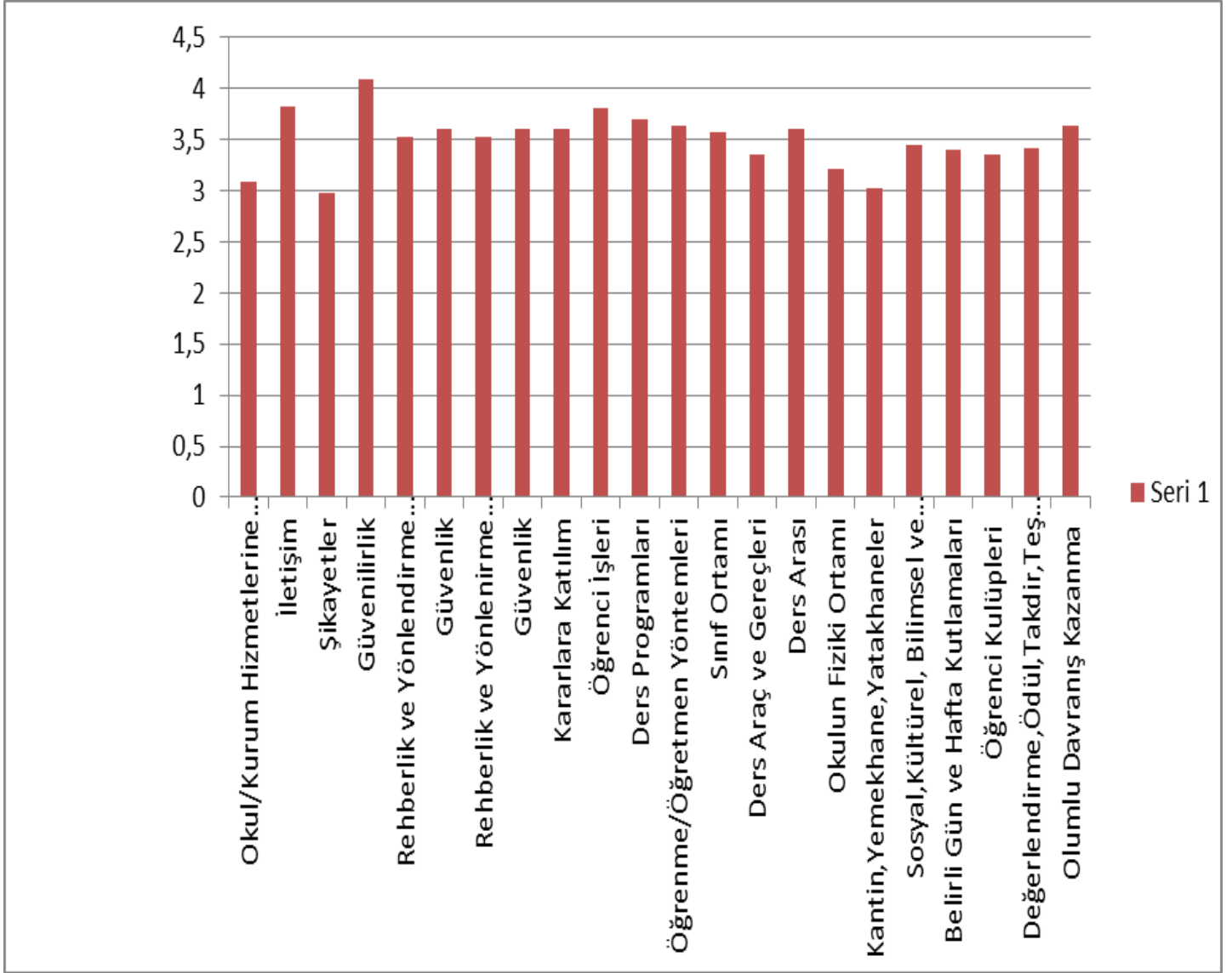
√ : Tamamı x: Bir kısmı

Kurumumuzun temel paydaşları öğrenci, veli ve öğretmen olmakla birlikte eğitimin dışsal etkisi nedeniyle okul çevresinde etkileşim içinde olunan geniş bir paydaş kitlesi bulunmaktadır. Paydaşlarımızın görüşleri anket, toplantı, dilek ve istek kutuları, elektronik ortamda iletilen önerilerde dâhil olmak üzere çeşitli yöntemlerle sürekli olarak alınmaktadır.

Paydaş anketlerine ilişkin ortaya çıkan temel sonuçlara altta yer verilmiştir:

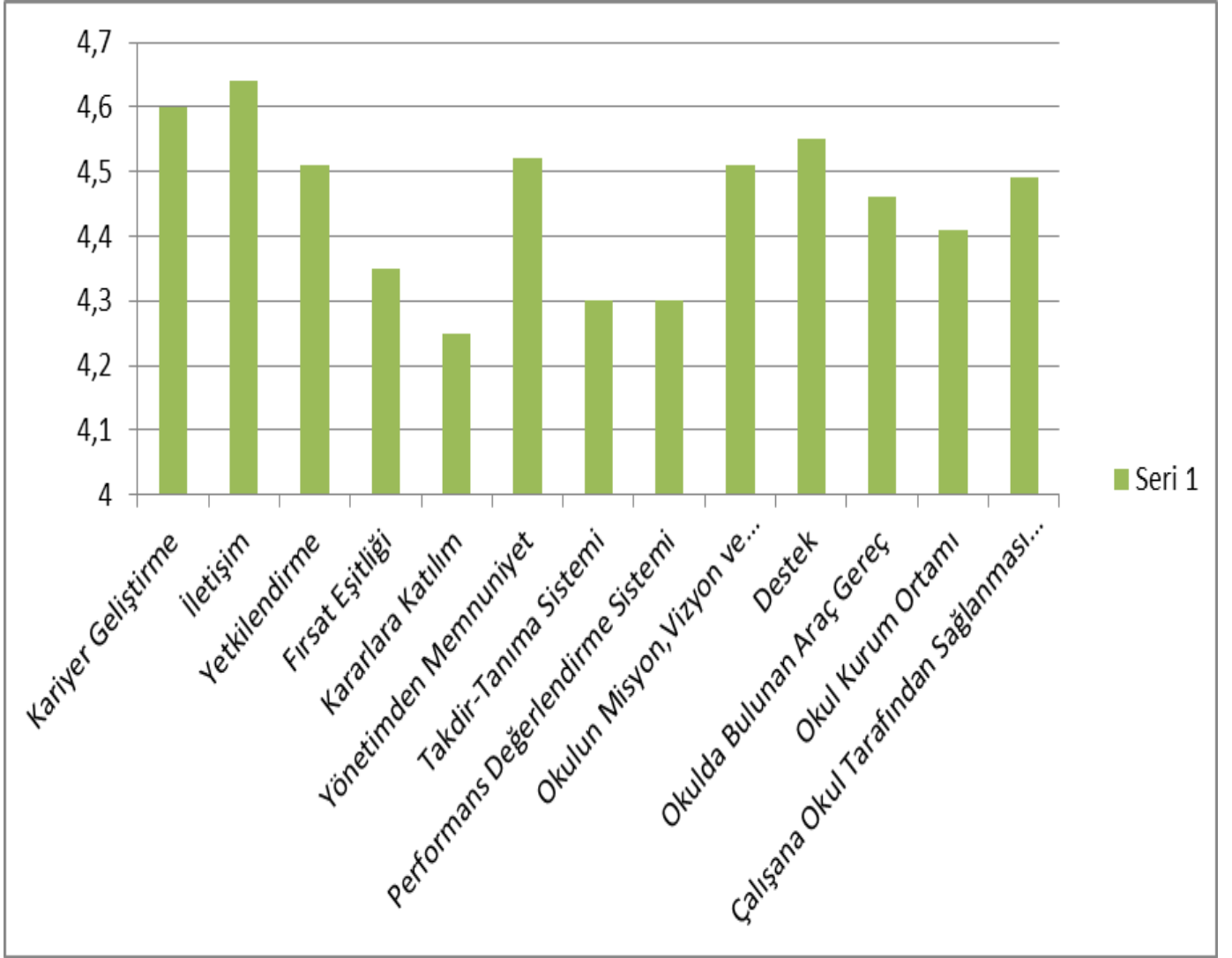


## Öğrenci Anketi Sonuçları:



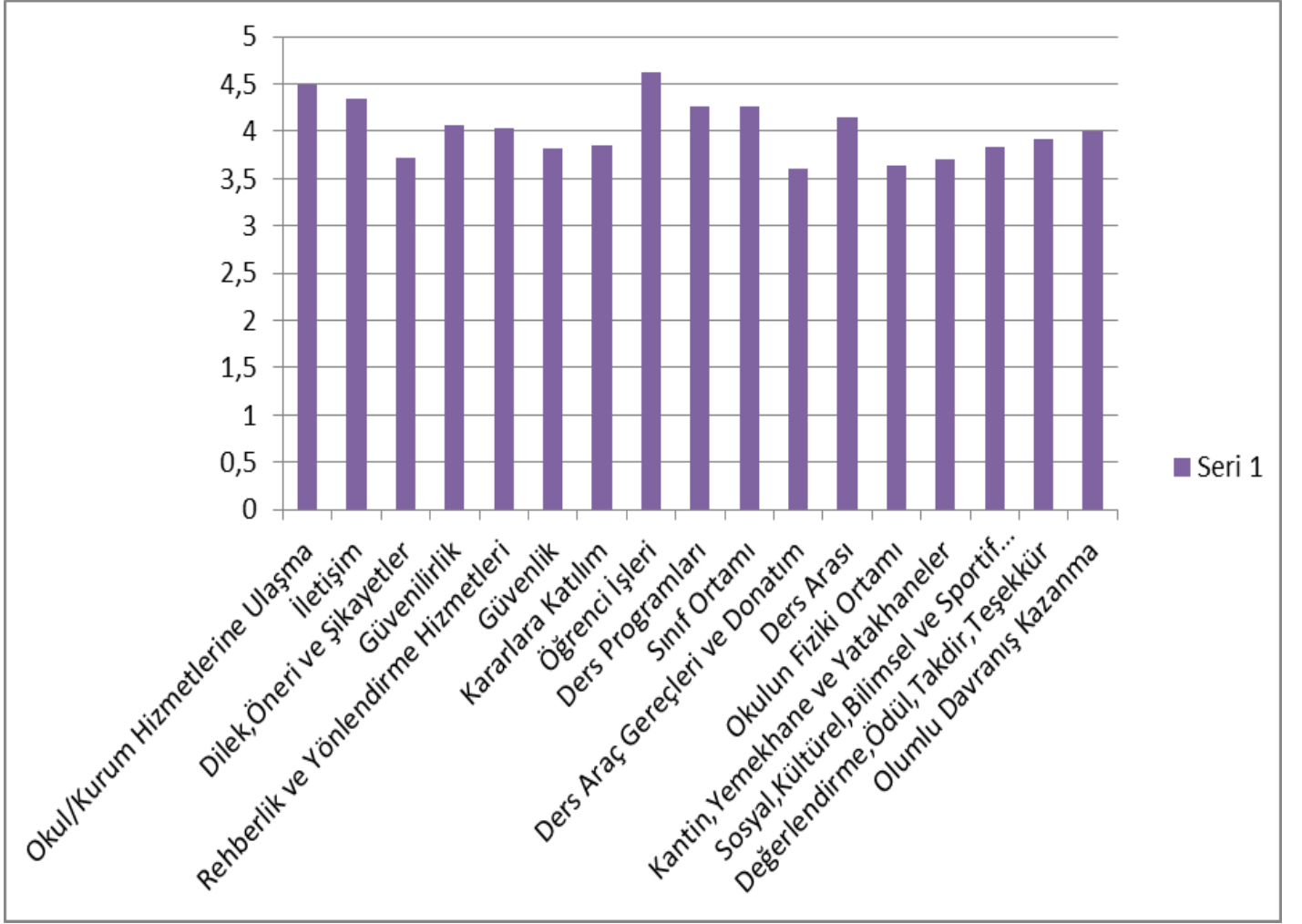
19 Mayıs 100.Yıl İlkokulu ankete katılan 124 öğrenci üzerinden; 22 bölümde 54 soruluk anket düzenlenmiştir. Anket sonuçlarına göre öğrencilerin 5 (Tam), 4 (Çok), 3 (Orta), 2 (Az), 1 (Hiç) şeklindeki ölçekte memnuniyet düzeyleriyle ilgili sonuçlar yukarıdaki grafikte gösterilmiştir. Öğrenci memnuniyet anketi sonuçları yorumlandığında 3.5 puan altında kalan bölümlerin geliştirilmesi yönünde kurum bazında kararlar alınabileceği görülmektedir. Bu alanlar; Okul/Kurum hizmetlerine ulaşma (okul kütüphanesi, bilgisayar sınıfından yararlanma, okul spor tesislerinden yararlanma), Dilek, öneri ve şikayetleri dikkate alma, ders araç-gereçlerinin yeterliliği, okul bahçesi kullanımı, kantinin kullanımı, sosyal kültürel faaliyetler, belirli gün ve haftalar kutlamaları, öğrenci kulüpleri, ders içi ve ders dışı davranışların ödüllendirilmesi konularıdır.

## Öğretmen Anketi Sonuçları:



19 Mayıs 100.Yıl İlkokulu ankete katılan 12 çalışan üzerinden; 13 bölümde 40 soruluk anket düzenlenmiştir. Anket sonuçlarına göre öğrencilerin 5 (Tam), 4 (Çok), 3 (Orta), 2 (Az), 1 (Hiç) şeklindeki ölçekte memnuniyet düzeyleriyle ilgili sonuçlar yukarıdaki grafikte gösterilmiştir. Anket sonuçlarına göre tüm alanlarda 4 (Çok) düzeyi ve üstünde çalışan anket sonuçlarının yüksek olduğu görülmektedir. En düşük puan alan bölümler olarak ise Kararlara katılım, takdir tanıma sistemi ve çalışan performansını değerlendirirken kullanılan ölçütler bölümleri yer almaktadır.

## Veli Anketi Sonuçları:



19 Mayıs 100.Yıl İlkokulu ankete katılan 95 veli üzerinden; 17 bölümde 52 soruluk anket düzenlenmiştir. Anket sonuçlarına göre öğrencilerin 5 (Tam), 4 (Çok), 3 (Orta), 2 (Az), 1 (Hiç) şeklindeki ölçekte memnuniyet düzeyleriyle ilgili sonuçlar yukarıdaki grafikte gösterilmiştir. Anket sonuçları incelendiğinde tüm alanlarda 3.5 puan üzerinde memnuniyet oranı çıkmıştır. Geliştirilmesi gereken alanlar olarak ise en düşük puanı olan; dilek öneri ve şikayetler, ders araç gereçleri ve donatım, okulun fiziki ortamı ile kantin konuları yer almaktadır.

## 2.7.OKUL/KURUM İÇİ ANALİZ

### 8.1 – Kurum Kültürü Analizi

Millî Eğitim Müdürlüğü kurum kültürü analiz çalışması 2024-2028 Stratejik Plan hazırlık çalışmaları kapsamında odak bir grupla gerçekleştirilmiştir. Bu çalışma sonuçları genel hatlarıyla aşağıda sunulmuştur.

#### Çalışma sonuçlarına göre geliştirmeye açık alanlar öncelik sırasına göre;

- Ödül ve Ceza Sistemi,
- Performans Kriterleri,
- Eşitlik ve Adalet Anlayışı,
- Çalışma Ortamı,
- Donanım, Fiziki Şartlar, Altyapı,
- Okullardaki Temizlik ve Hijyen

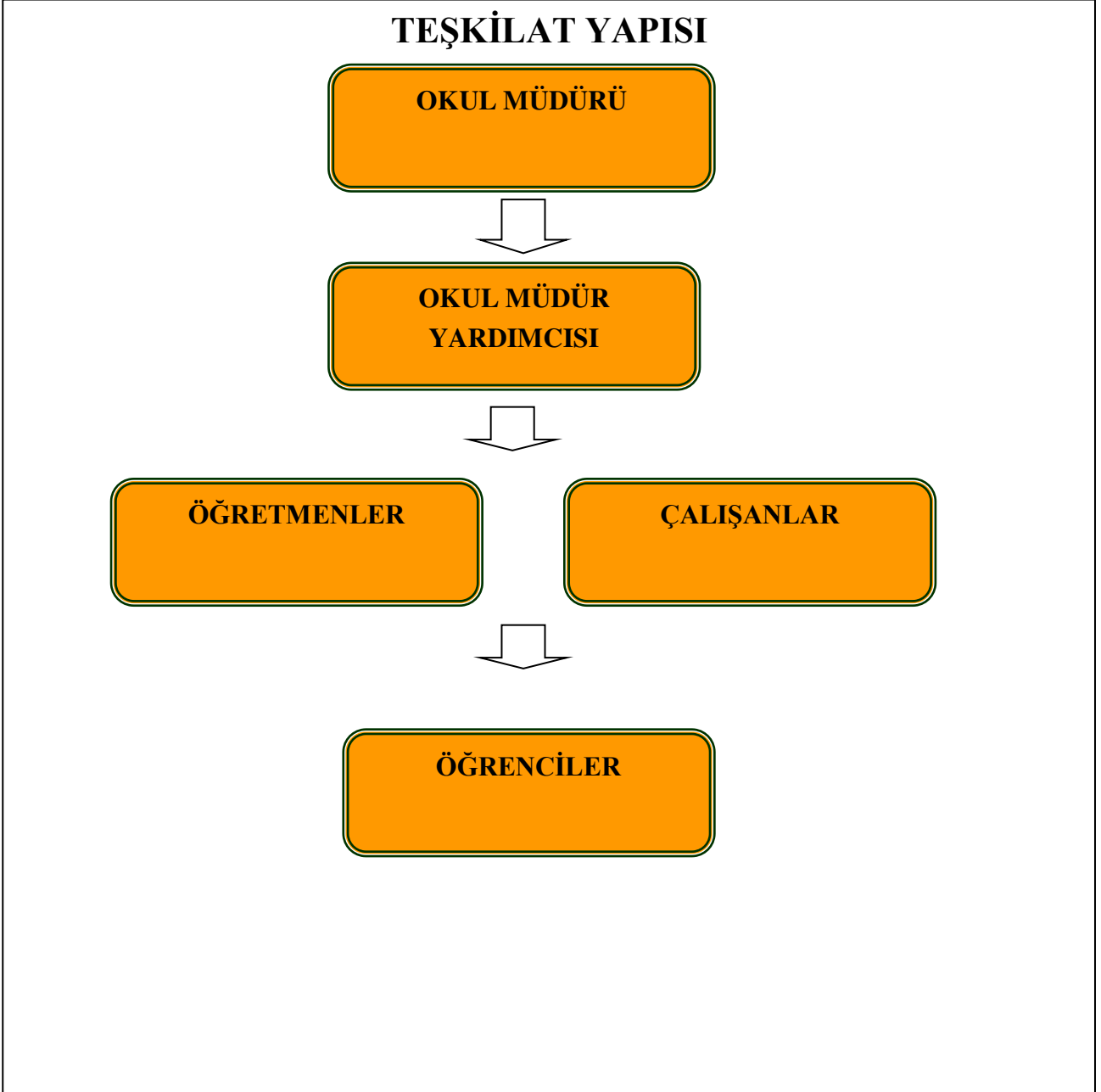
#### Gerçekleştirilen analizlere göre kurumun güçlü olduğu alanlar öncelik sırasına göre;

- Çalışanlar Arası İletişim,
- Şeffaflık,
- Yöneticilerin katılımcılığı desteklemeleri,
- Çağdaşlık,
- Yeni fikirlerin ve farklı görüşlerin desteklenmesi,
- Güvenirlilik,
- İletişim Becerisi,
- Çalışan İş Memnuniyeti

## 8.2 – Teşkilat Yapısı

Okulumuzun teşkilat yapısı aşağıdaki şekildedir.

Şekil 5: Teşkilat Yapısı



### 8.3 – Okulda Oluşturulan Hizmet Birimleri

#### Okulda Oluşturulan Birimler:

Görevler	Görevle ilgili bölüm, birim, kurul/komisyon adı	Görevle ilgili işbirliği (paydaşlar)	Hedef kitle
<b>Yatırım Donanım</b> <b>Toplum Hizmeti</b> (Okulun amaçlarını gerçekleştirmeye yardım ve işbirliği)	Okul Aile Birliği	Okul İdaresi Öğretmenler Veliler	Öğrenciler Veliler
<b>Eğitim ve Öğretim</b> (Öğretim programlarının uygulanması)	Öğretmenler kurulu	Okul İdaresi Öğretmenler	Öğrenciler
<b>Eğitim ve Öğretim</b> (Okulun güçlü ve zayıf yönlerini belirleyip,(fiziksel ve toplumsal)bu doğrultuda ekiplerin kurulmasını sağlamak ve ekiplerin işlerliğini takibini yapmak)	OGYE	Okul İdaresi Öğretmenler	Öğrenciler Veliler
<b>Eğitim ve Öğretim</b> (Öğrencilere olumlu davranışlar kazandırmak,olumsuz davranışların kaynağına inerek ve ogye ekipleriyle işbirliği yaparak sorunları çözmek,bu konuda alınan kararları okul idaresine bildirmek)	Öğrenci davranışlarını değerlendirme üst kurulu	Okul İdaresi Öğretmenler	Öğrenciler
<b>Eğitim ve Öğretim</b> (Eğitim –öğretim hizmetlerinin yürütülebilmesi için gerekli araç-gereçlerin temin edilmesi sürecini yürütmek)	Satın alma komisyonu	Okul İdaresi Öğretmenler	Öğrenciler
<b>Eğitim ve Öğretim</b> (Rehberlik ve psikolojik danışma hizmetlerinin planlanması.eşgüdümünün ve kurum içindeki işbirliğinin sağlanması)	Psikolojik danışma ve rehberlik hizmetleri yürütme komisyonu	Okul İdaresi Öğretmenler	Öğrenciler Öğretmenler Veliler

## Okul/Kurum Bilgileri

İli: ZONGULDAK		İlçesi: KOZLU	
Adres:	19 Mayıs Mahallesi Sağlık Sokak No:30 Kozlu/ZONGULDAK	Coğrafi Konum (link):	<a href="https://goo.gl/maps/yEXuZKQiTKH2">https://goo.gl/maps/yEXuZKQiTKH2</a>
Telefon Numarası:	0 372 266 15 29	Faks Numarası:	
e- Posta Adresi:	<a href="mailto:756836@meb.k12.tr">756836@meb.k12.tr</a>	Web sayfası adresi:	<a href="http://kozluyy.meb.k12.tr">http://kozluyy.meb.k12.tr</a>
Kurum Kodu:	756836	Öğretim Şekli:	Tam Gün

### 2.7.1.b.Okulun Mevcut Durumu: Temel İstatistikler-Okul Künyesi

Okulumuzun temel girdilerine ilişkin bilgiler altta yer alan okul künyesine ilişkin tabloda yer almaktadır.

Okulun Hizmete Giriş Tarihi : 1981		Toplam Çalışan Sayısı		12	
Öğrenci Sayısı:	Kız	62	Öğretmen Sayısı	Kadın	4
	Erkek	62		Erkek	6
	Toplam	124		Toplam	10
Derslik Başına Düşen Öğrenci Sayısı	:15,5	Şube Başına Düşen Öğrenci Sayısı	15,5		
Öğretmen Başına Düşen Öğrenci Sayısı	:15,5	Şube Başına 30'dan Fazla Öğrencisi Olan Şube Sayısı	:0		
Öğrenci Başına Düşen Toplam Gider Miktarı	129,626 TL	Öğretmenlerin Kurumdaki Ortalama Görev Süresi	7,9 yıl		

Okulumuzun çalışanlarına ilişkin bilgiler altta yer alan tabloda belirtilmiştir.

### 2.7.1.c.İnsan Kaynakları Tablosu

Unvan*	Erkek	Kadın	Toplam
Okul Müdürü	1	0	1
Müdür Yardımcısı	0	1	1
Sınıf Öğretmeni	6	2	8
Branş Öğretmeni	0	2	2
Rehber Öğretmen	0	0	0
İdari Personel	0	0	0
Yardımcı Personel	0	0	0
Güvenlik Personeli	0	0	0
<b>Toplam Çalışan Sayıları</b>	<b>7</b>	<b>5</b>	<b>12</b>

### 2.7.1.ç.Sınıf ve Öğrenci Bilgileri

Okulumuzda yer alan sınıfların öğrenci sayıları alttaki tabloda verilmiştir.

SINIFI	Kız	Erkek	Toplam
ANA SINIFI	7	8	15
1/A SINIFI	4	9	13
2/A SINIFI	4	7	11
2/B SINIFI	6	8	14
3/A SINIFI	7	6	13
3/B SINIFI	9	6	15
4/A SINIFI	14	7	21



<b>4/B SINIFI</b>	<b>11</b>	<b>11</b>	<b>22</b>
-------------------	-----------	-----------	-----------

## 2.7.2.Donanım ve Teknolojik Kaynaklarımız

Teknolojik kaynaklar başta olmak üzere okulumuzda bulunan çalışır durumdaki donanım malzemesine ilişkin bilgiye alttaki tabloda yer verilmiştir.

### 2.7.2.a.Teknolojik Kaynaklar Tablosu

<b>Akıllı Tahta Sayısı</b>	18	<b>TV Sayısı</b>	0
<b>Masaüstü Bilgisayar Sayısı</b>	15	<b>Yazıcı Sayısı</b>	1
<b>Taşınabilir Bilgisayar Sayısı(Dizüstü)</b>	1	<b>Fotokopi Makinası Sayısı</b>	3
<b>Projeksiyon Sayısı</b>	1	<b>İnternet Bağlantı Hızı</b>	50megabit

### 2.7.2.b.Okulumuz Bina ve Alanları

Okulumuzun binası ile açık ve kapalı alanlarına ilişkin temel bilgiler alta yer almaktadır.

### Okul Yerleşkesine İlişkin Bilgiler

<b>Okul Bölümleri</b>		<b>Özel Alanlar</b>	<b>Var</b>	<b>Yok</b>
Okul Kat Sayısı	4	Çok Amaçlı Salon	X	
Derslik Sayısı	16	Çok Amaçlı Saha	X	
Derslik Alanları (m2)	42	Kütüphane	X	
Kullanılan Derslik Sayısı	16	Fen Laboratuvarı		X
Şube Sayısı	15	Bilgisayar Laboratuvarı	X	
İdari Odaların Alanı (m2)	21,44-24,12	İş Atölyesi		X
Öğretmenler Odası (m2)	60,97	Beceri Atölyesi		X

Okul Oturum Alanı (m2)	2520	Pansiyon		<b>X</b>
Okul Bahçesi (Açık Alan)(m2)	3717			
Okul Kapalı Alan (m2)	2520			
Sanatsal, bilimsel ve sportif amaçlı toplam alan (m <sup>2</sup> )	0			
Kantin (m2)	18			
Tuvalet Sayısı	17			
<b>Diğer (.....)</b>				

### 2.7.3.MALİ KAYNAKLAR

#### Gelir ve Gider Bilgisi

Okulumuzun genel bütçe ödenekleri, okul aile birliği gelirleri ve diğer katkılarda dâhil olmak üzere gelir ve giderlerine ilişkin son iki yıl gerçekleşme bilgileri alttaki tabloda verilmiştir.

<b>Yıllar</b>	<b>Gelir Miktarı</b>	<b>Gider Miktarı</b>
2022	33704,37 TL	27651,66 TL
2023	33054,63 TL	30630,91 TL

## 2.8. Çevre Analizi (PESTLE)

Çevre analiziyle okul üzerinde etkili olan veya olabilecek politik, ekonomik, sosyo-kültürel, teknolojik, yasal çevresel dış etkenlerin tespit edilmesi amaçlanmıştır.

**PESTLE Analiz Tablosu**

<b>Politik-Yasal Etkenler</b>	<b>Ekonomik Etkenler</b>
<ul style="list-style-type: none"><li>• Kalkınma Planı ve Orta Vadeli Program,</li><li>• Bakanlık, il ve ilçe stratejik planlarının incelenmesi,</li><li>• Yasal yükümlülüklerin belirlenmesi,</li><li>• Oluşturulması gereken kurul ve komisyonlar,</li><li>• Okul çevresindeki politik durum.</li><li>• Mevzuat Değişiklikleri</li></ul> <p>- Okulumuz, Milli Eğitim Bakanlığı politikaları ve Milli Eğitim Bakanlığı Türkiye Yüzyılı ışığında eğitim-öğretim faaliyetlerine devam etmektedir. Öğrencilerini eğitimin merkezine koyan bir yaklaşım sergileyen okulumuz, öğrencilerin yeniliklere açık ve yeniliklerden haberdar, gelişim odaklı olmasını sağlayıcı, önleyici çalışmalarla, risklerden koruyucu politikalar uygulayarak yasal sorumluluklarını en iyi şekilde yerine getirmek için çalışmaktadır.</p>	<ul style="list-style-type: none"><li>• Okul bulunduğu çevrenin genel gelir durumu,</li><li>• İş kapasitesi,</li><li>• Okul gelirini arttırıcı unsurlar,</li><li>• Okul giderlerini arttıran unsurlar,</li><li>• Tasarruf sağlama imkânları,</li><li>• İşsizlik durumu,</li><li>• Mal ürün ve hizmet satın alma imkânları,</li><li>• Kullanılabilir bütçe</li></ul> <p>- Okulumuzun mahalle okuludur ve çoğunluğunu parçalanmış aile çocukları oluşturmaktadır, genel bağlamda ailelerimizin sosyoekonomik düzeyleri düşük seviyelerdedir. Bu açıdan bakıldığı zaman, ailelerin okulun maddi kaynaklarına çok fazla katkısı olmamaktadır. Belli dönemlerde okul bünyesinde okul-aile işbirliği ile çalışmaları düzenlenmekte, buradan elde edilen gelirlerle okulumuzun eksikleri giderilmeye çalışılmaktadır. Ayrıca kantin gelirimizde bulunmaktadır.</p>
<b>Sosyokültürel Etkenler</b>	<b>Teknolojik Etkenler</b>
<ul style="list-style-type: none"><li>• Ailelerin ve öğrencilerin bilinçlenmeleri,</li><li>• Aile yapısındaki değişimler (Erken yaşta evlenme, boşanma vs.),</li><li>• Göç</li><li>• Nüfusun yaş gruplarına göre dağılımı,</li><li>• Hayat beklentilerindeki değişimler (Hızlı para kazanma hırsı, lüks yaşam, kentsel yaşam),</li><li>• Beslenme alışkanlıkları,</li><li>• Değerler, mesleki etik kuralları vb.</li></ul> <p>-Parçalanmış aile çocuklarının olması ve velilerin</p>	<ul style="list-style-type: none"><li>• Okul/kurumun teknoloji kullanım durumu</li><li>• e-Devlet uygulamaları,</li><li>• Dijital Platformlar üzerinden uzaktan eğitim imkânları,</li><li>• Okul/kurumun sahip olmadığı teknolojik araçlar</li><li>• Personelin ve öğrencilerin teknoloji kullanım kapasiteleri,</li><li>• Personelin ve öğrencilerin sahip olduğu teknolojik araçlar,</li><li>• Teknoloji alanındaki gelişmeler</li><li>• Teknolojinin eğitimde kullanımı</li></ul>

eđitim seviyesinin dűřük olması çocukların okul kűltűrűne adapte olmasını engellemektedir.

- Gűnűműzde hemen hemen her evde bir bilgisayar vardır. Fakat bizim de okulumuzda velilerin ekonomik dűzeylerinin dűřük olmasından dolayı maalesef ۆđrencilerimizin bilgisayar yerine daha ok cep telefonlarının olması veliye hemen ulařılmasını ya da ۆdev konusunda haberleřmeyi kolaylařtırmıřtır.

### evresel Etkenler

- Hava ve su kirlenmesi,
- Toprak yapısı,
- Bitki ۆrtűsű,
- Dođal kaynakların korunması iin yapılan alıřmalar,
- evrede yođunluk gۆsteren hastalıklar (ۆzellikle kiř aylarında sođuk algınlıđı, grip vb.)
- Dođal afetler(Deprem, Sel vb.)
- Hava řartları
- Ulařım

- Yakın zamanda bir ok ilde yařanan depremler insanları tedirgin etmektedir fakat ilimizin deprem bۆlgesi iinde olmayıřı gűven vermektedir. Yařanacak olumsuzluklara karřı Acil Durum Eylem Planımız bulunmaktadır.

- Baheli evlerin ođunluđu ۆđrencilerin kendi yetiřtirdiđi ۆrűnleri tűketmesi fırsatını vermektedir.

## 2.9.GZFT (Gűlű, Zayıf, Fırsat, Tehdit) Analizi

Okulumuzun temel istatistiklerinde verilen okul kűnyesi, alıřan bilgileri, bina bilgileri, teknolojik kaynak bilgileri ve gelir gider bilgileri ile paydař anketleri sonucunda ortaya ıkan sorun ve geliřime aık alanlar i ve dıř faktör olarak deđerlendirilerek GZFT tablosunda belirtilmiřtir. Dolayısıyla olguyu belirten istatistikler ile algıyı ۆlen anketlerden ıkan sonular tek bir analizde birleřtirilmiřtir.

Kurumun gűlű ve zayıf yۆnleri donanım, malzeme, alıřan, iř yapma becerisi, kurumsal iletiřim gibi ok eřitli alanlarda kendisinden kaynaklı olan gűlűlűkleri ve zayıflıkları ifade etmektedir ve ayırmda temel olarak okul műdűrű/műdűrlűđu kapsamında bakılarak i faktör ve dıř faktör ayrımı yapılmıřtır.

### 2.9.1.(İçsel Faktörler ) Güçlü Yönler

<b>Öğrenciler</b>	<ul style="list-style-type: none"><li>• Sınıf mevcutlarının eğitim-öğretim için elverişli olması</li><li>• Öğrenmeye istekli ve meraklı öğrencilerimizin oluşu</li><li>• Öğrencilerin sportif ve sosyal etkinliklere katılım konusunda istekli olmaları.</li><li>• Öğrencilerin devamsızlık oranlarının düşük olması</li><li>• Öğrencilerimizin okulu sevmeleri ve okula kendilerini yakın hissetmeleri</li></ul>
<b>Çalışanlar</b>	<ul style="list-style-type: none"><li>• Kurum yöneticilerinin deneyimli ve işbirliğine yatkın olması</li><li>• Öğretmen- yönetici ilişkilerinin iyi olması</li><li>• Öğretmenlerin ve personelin uzun zamandır aynı okulda çalışması çevreyi iyi tanımaları</li></ul>
<b>Veliler</b>	<ul style="list-style-type: none"><li>• Velilerin çocuklarının başarılı olmasını istemeleri ve desteklemeleri</li><li>• Okul –Aile Birliğinin okula karşı duyarlı olması</li></ul>
<b>Bina ve Yerleşke</b>	<ul style="list-style-type: none"><li>• Okul binamızın düzenli, temiz ve bütün imkânlarının yeterli olması.</li></ul>
<b>Donanım</b>	<ul style="list-style-type: none"><li>• Bilişim altyapısının olması ve kullanılması</li><li>• Teknolojik alt yapının yeterli olması ve derslerde etkileşimli tahta kullanılması</li><li>• Derslik başına düşen öğrenci sayısının az olması</li><li>• Okul kantinin olması</li><li>• Ana Sınıfının olması</li><li>• Çok Amaçlı Salonun olması</li><li>• Güvenlik kameralarının oluşu</li></ul>
<b>Bütçe</b>	<ul style="list-style-type: none"><li>• Bakanlığımız tarafından kırtasiye, temizlik vb ihtiyaçlarımızın karşılanması.</li><li>• Kantin gelirin olması</li></ul>
<b>Yönetim Süreçleri</b>	<ul style="list-style-type: none"><li>• Yönetim süreçleri içerisinde öğretmenlerimizin, öğrencilerimizin ve velilerimizin görüşleri alınarak başarılı bir yönetim süreci olması.</li></ul>
<b>İletişim Süreçleri</b>	<ul style="list-style-type: none"><li>• Etkili iletişim kullanımının yeterli olması.</li><li>• Okulun diğer okul ve kurumlarla işbirliği içinde olması</li></ul>

## Zayıf Yönler

<b>Öğrenciler</b>	<ul style="list-style-type: none"><li>• Okuma alışkanlığının az olması</li><li>• Öğrenci disiplin anlayışının yetersizliği</li><li>• Nakil giden öğrenci sayısının fazla olması</li><li>• Öğrencilerde akran zorbalığı davranışının görülmesi</li><li>• Teknolojik aletlere bağımlılığın artması</li><li>• Öğrencilerin ailevi olarak sorunlarının okula yansması, kopuk aile yapısının öğrencinin sosyal hayatına yansması, kimlik çatışması yaşaması ve öğrencinin psikolojik olarak her durumdan etkilenmesi.</li><li>• Destek eğitime ihtiyaç duyan öğrenci sayısının fazla olması</li></ul>
<b>Çalışanlar</b>	<ul style="list-style-type: none"><li>• Okulumuzda rehber öğretmenin olmaması</li><li>• Geçici süreli personelin süresinin yetersiz olması</li><li>• Kadrolu yardımcı personel azlığı</li></ul>
<b>Veliler</b>	<ul style="list-style-type: none"><li>• Ailelerin öğrencilerin eğitim-öğretim faaliyetlerine yeterli önem vermemesi</li><li>• Velilerin eğitim seviyesinin düşüklüğü ve işsizlik</li><li>• Okul veli desteğinin yetersiz olması.</li><li>• Bölünmüş aileler, işsiz velilerin çokluğu</li></ul>
<b>Bina ve Yerleşke</b>	<ul style="list-style-type: none"><li>• Okulun fiziki mekânlarının yetersizliği</li><li>• Göç veren bir bölge olması</li><li>• İlkokul ve Ortaokul ortak bina kullanımı</li><li>• Okul girişinin ana caddeye direkt açılması</li><li>• Spor salonunun bulunmaması</li></ul>
<b>Donanım</b>	<ul style="list-style-type: none"><li>• Çok amaçlı salonda öğrenciler için rahat oturacakları malzemenin bulunmaması</li><li>• Okulun spor malzemelerinin yeterli olmaması</li><li>• Sınıf ders materyallerinin yetersiz olması</li></ul>
<b>Bütçe</b>	<ul style="list-style-type: none"><li>• Onarım giderleri için büyük çapta bütçeye ihtiyaç olması</li><li>• Veli bağışlarının az olması</li></ul>
<b>Yönetim Süreçleri</b>	<ul style="list-style-type: none"><li>• İstenildiği zaman veliye ulaşamaması</li><li>• Okul güvenlik görevlisinin olmaması</li></ul>
<b>İletişim Süreçleri</b>	<ul style="list-style-type: none"><li>• Veli-okul iletişiminin istenilen düzeyde olmaması, öğrencinin okul dışında istenilen düzeyde takibinin sağlanamaması.</li></ul>

## 2.9.2.(Dışsal Faktörler) Fırsatlar ve Tehditler

### Fırsatlar

<b>Politik</b>	<ul style="list-style-type: none"><li>• Mülki ve yerel yetkililerle olan olumlu diyalog ve iş birliği</li><li>• Belediye ve diğer resmi kurum ve kuruluşlarla ilişkilerin kuvvetli olması</li><li>• İl ve İlçe Milli Eğitim Müdürlüğü ile iyi ilişkiler içerisinde olmamız</li></ul>
<b>Ekonomik</b>	<ul style="list-style-type: none"><li>• Mal-ürün ve hizmet satın alma imkanları sınırlı olmaması</li><li>• Yeni ekonomik kaynak arayışı içinde azimli olmamız.</li></ul>
<b>Sosyolojik</b>	<ul style="list-style-type: none"><li>• Okul Aile Birliğinde Duyarlı velilerin oluşu.</li><li>• Yerel yönetimlerle iletişimin olması</li></ul>
<b>Teknolojik</b>	<ul style="list-style-type: none"><li>• Okulumuzda Fatih projesi internet bağlantısının olması</li><li>• Dersliklerin tamamında akıllı tahtaların kurulmuş olması</li></ul>
<b>Mevzuat-Yasal</b>	<ul style="list-style-type: none"><li>• Yasaların eğitim hakkını koruyucu tedbirler barındırması</li><li>• Bakanlığın Okul Öncesi Eğitime önem vermesi ve yaygınlaştırması</li><li>• Eğitim – öğretim müfredatının güncellenmesi.</li><li>• DYS Web Sistemi ile tüm öğretmenlerle resmi yazıların dijital ortamda paylaşılması</li></ul>
<b>Ekolojik</b>	<ul style="list-style-type: none"><li>• Okulun şehir gürültüsünden uzak bir yerleşkede bulunması</li><li>• Mevsimlerin çok sert geçmemesi ve buna bağlı olarak eğitim ve öğretimde aksamaların çok sıklıkla yaşanmaması</li></ul>

### Tehditler

<b>Politik</b>	<ul style="list-style-type: none"><li>• Eğitim politikalarında yaşanan değişimlerin eğitim kalitesini olumsuz etkilemesi</li><li>• Yerel Yönetimlerin ve STK ların eğitime yeterince destek olamayışları</li></ul>
<b>Ekonomik</b>	<ul style="list-style-type: none"><li>• Velilerin ekonomik durumunun düşük olması nedeniyle eğitime katkı verme oranında azalmaya neden olmaktadır.</li><li>•</li></ul>
<b>Sosyolojik</b>	<ul style="list-style-type: none"><li>• Parçalanmış ve problemlili aileler nedeniyle öğrencilerin eğitimdeki başarılarına olumsuz yansımalar sözkonusu olmaya başlaması</li><li>• Toplumda şiddet olaylarının oranlarında artış olması.</li></ul>
<b>Teknolojik</b>	<ul style="list-style-type: none"><li>• Sosyal medyanın öğrenciler üzerinde olumsuz etkisi</li><li>• Gelişen ve değişen teknolojiye uygun donatım maliyetlerinin Yüksek olması.</li></ul>
<b>Mevzuat-Yasal</b>	<ul style="list-style-type: none"><li>• Eğitim öğretim çalışmalarının desteklenmesi konusunda mevzuatın getirdiği kısıtlar</li></ul>
<b>Ekolojik</b>	<ul style="list-style-type: none"><li>• Okul çevresinin mahalleli gençler tarafından kirletilmesi.</li></ul>

## 2.10. Tespitler ve İhtiyaçların Belirlenmesi

Gelişim ve sorun alanları analizi ile GZFT analizi sonucunda ortaya çıkan sonuçların planın geleceğe yönelim bölümü ile ilişkilendirilmesi ve buradan hareketle hedef, gösterge ve eylemlerin belirlenmesi sağlanmaktadır.

Gelişim ve sorun alanları ayırımında eğitim ve öğretim faaliyetlerine ilişkin üç temel tema olan Eğitime Erişim, Eğitimde Kalite ve kurumsal Kapasite kullanılmıştır. Eğitime erişim, öğrencinin eğitim faaliyetine erişmesi ve tamamlamasına ilişkin süreçleri; Eğitimde kalite, öğrencinin akademik başarısı, sosyal ve bilişsel gelişimi ve istihdamı da dâhil olmak üzere eğitim ve öğretim sürecinin hayata hazırlama evresini; Kurumsal kapasite ise kurumsal yapı, kurum kültürü, donanım, bina gibi eğitim ve öğretim sürecine destek mahiyetinde olan kapasiteyi belirtmektedir.

<b>Eğitime Erişim</b>	<b>Eğitimde Kalite</b>	<b>Kurumsal Kapasite</b>
Okullaşma Oranı	Akademik Başarı	Kurumsal İletişim
Okula Devam/ Devamsızlık	Sosyal, Kültürel ve Fiziksel Gelişim	Kurumsal Yönetim
Okula Uyum, Oryantasyon	Sınıf Tekrarı	Bina ve Yerleşke
Özel Eğitime İhtiyaç Duyan Bireyler	İstihdam Edilebilirlik ve Yönlendirme	Donanım
Yabancı Öğrenciler	Öğretim Yöntemleri	Temizlik, Hijyen
Hayat boyu Öğrenme	Ders araç gereçleri	İş Güvenliği, Okul Güvenliği
		Taşıma ve servis

Gelişim ve sorun alanlarına ilişkin GZFT analizinden yola çıkılarak saptamalar yapılırken yukarıdaki tabloda yer alan ayırımında belirtilen temel sorun alanlarına dikkat edilmesi gerekmektedir.



## Gelişim ve Sorun Alanlarımız

<b>1.TEMA: EĞİTİM VE ÖĞRETİME ERİŞİM</b>	
1	Okul öncesi eğitimde devam/devamsızlık bilincini geliştirmek
2	Oryantasyon çalışmalarının çeşitlendirilmesi, okul öncesi eğitimin yaygınlaştırılması
3	Özel Eğitime İhtiyaç Duyan Bireyler
4	Eğitim öğretime katılım
5	Özel politika gerektiren grupların eğitime erişimi

<b>2.TEMA: EĞİTİM VE ÖĞRETİMDE KALİTE</b>	
1	Eğitim öğretim sürecinde sanatsal, sportif ve kültürel faaliyetler
2	Akademik başarı
3	İstihdam edilebilirlik ve yönlendirme
4	Sosyal, Kültürel ve Fiziksel Gelişim
5	Okuma kültürü
6	Okul sağlığı ve hijyen
7	Öğretmen yeterlikleri
8	Dezavantajlı öğrencilere yönelik faaliyetler
9	Okul güvenliği
10	Türkçeyi doğru kullanabilme becerileri

<b>3.TEMA: KURUMSAL KAPASİTE</b>	
1	Kurum içi iletişimi güçlendirecek etkinlikler yapılması
2	Demokratik yönetim anlayışının geliştirilmesi
3	Öğretmenlere yönelik fiziksel alanların oluşturulması
4	Donanım ve finansal kaynakların daha iyi yönetilmesi
5	Servis yolunun güvenliğinin sağlanması
6	İnsan kaynağının geliştirilmesi
7	Çalışma ortamlarının iş motivasyonunu arttıracak biçimde düzenlenmesi
8	Hizmet içi eğitim kalitesi
9	Çalışanların ödüllendirilmesi



**BÖLÜM 3**  
**GELECEĞE BAKIŞ**



### 3.GELECEĐE BAKIŞ

#### **MİSYONUMUZ (Varoluş Nedenimize Ulaşacağımız Mevcut Durumumuz):**

Okul Müdürlüğümüzün Misyon, vizyon, temel ilke ve değerlerinin oluşturulması kapsamında öğretmenlerimiz, öğrencilerimiz, velilerimiz, çalışanlarımız ve diğer paydaşlarımızdan alınan görüşler, sonucunda stratejik plan hazırlama ekibi tarafından oluşturulan Misyon, Vizyon, Temel Değerler; Okulumuz üst kurulana sunulmuş ve üst kurul tarafından onaylanmıştır.

#### **VİZYONUMUZ (Uzun Vadeli Hedeflerimiz):**

Akademik ve sosyal etkinliklerle, ahlaki ve insani değerlerle donanmış, , vatanına, milletine, ailesine ,Atatürk ilkelerine bağlı; milli, manevi ve kültürel değerlerine sahip çıkan ve geliştiren, ülkesinin çağdaş dünyada yerini almasını sağlayan, üretken bireyler yetiştirmektir.

### 3.3.TEMEL DEĞERLERİMİZ

1	Atatürk ilke ve inkılâpları ve yasal mevzuat doğrultusunda eğitim ve öğretim etkinliklerini sürdürmek.
2	Çevreye ve canlıların yaşamına duyarlılık.
3	Dürüst, Güvenilir olmak, Hoşgörülü, Yardımsever, İnançlara saygılı olmak.
4	Sağlığa ve Eğitime önem veren bireyler yetiştirmek, sorumluluk bilinci kazandırmak.
5	Yenilikçi yaklaşımlara açık olmak, yapıcı ve yaratıcı düşünmek.
6	Meslek Etiği ve Ahlak sahibi bireyler olmak.
7	Bilgiyi toplum yararına kullanabilen bireyler yetiştirmek.
8	Tarafsız, Güvenilir ve Adaletli olmak.

## 4-AMAÇ, HEDEF VE PERFORMANS GÖSTERGESİ İLE STRATEJİLERİN BELİRLENMESİ

### 4.1-Amaçlar

Eğitim ve öğretimde kalitenin artırılması başlığı esas olarak eğitim ve öğretim faaliyetinin hayata hazırlama işlevinde yapılacak çalışmaları kapsamaktadır.

Bu tema altında akademik başarı, sınav kaygıları, sınıfta kalma, ders başarıları ve kazanımları, disiplin sorunları, öğrencilerin bilimsel, sanatsal, kültürel ve sportif faaliyetleri ile istihdam ve meslek edindirmeye yönelik rehberlik ve diğer mesleki faaliyetler yer almaktadır.

<b>TEMA:</b>	<b>EĞİTİM VE ÖĞRETİMDE KALİTENİN ARTIRILMASI</b>
<b>STRATEJİK AMAÇ 1.</b>	Öğrencilerin eğitim öğretime etkin katılımlarıyla donanımlı olarak bir üst öğrenime geçişi sağlanacaktır.
<b>Hedef 1.1.</b>	Öğrenme kayıpları önleyici çalışmalar yapılarak azaltılacaktır.

<b>TEMA:</b>	<b>EĞİTİM VE ÖĞRETİMDE KALİTENİN ARTIRILMASI</b>
<b>STRATEJİK AMAÇ 2.</b>	Öğrencilere medeniyetimizin ve insanlığın ortak değerleriyle çağın gereklerine uygun bilgi, beceri, tutum ve davranışlar kazandırılacaktır
<b>Hedef 1.1.</b>	Öğrencilere evrensel değerler, sağlıklı yaşam ve çevre bilinci duyarlılığı kazandırılacaktır.

<b>TEMA:</b>	<b>KAPASİTE</b>
<b>STRATEJİK AMAÇ 3</b>	Eğitim ortamlarının fiziki imkânları geliştirilecektir.
<b>Hedef 3.1.</b>	Temel eğitimde okulların niteliğini arttıracak uygulama ve çalışmalara yer verilecektir.

<b>TEMA:</b>	<b>KALİTE</b>
<b>STRATEJİK AMAÇ 4.</b>	Temel eğitimde öğrencilerin kaliteli eğitime erişimleri fırsat eşitliği temelinde artırılarak bilişsel, duyuşsal ve fiziksel olarak çok yönlü gelişimleri sağlanacak ve temel hayat becerilerini edinmiş öğrenciler yetiştirilecektir.
<b>Hedef 4.1.</b>	Öğrencilerin bilimsel, kültürel, sanatsal, sportif ve toplum hizmeti alanlarında ders dışı etkinliklere katılım oranı artırılacaktır.

TEMA:	EĞİTİM VE ÖĞRETİMDE KALİTENİN ARTIRILMASI							
<b>STRATEJİK AMAÇ 1.</b>	Öğrencilerin eğitim öğretime etkin katılımlarıyla donanımlı olarak bir üst öğrenime geçişi sağlanacaktır.							
<b>Hedef 1.1.</b>	Öğrenme kayıpları önleyici çalışmalar yapılarak azaltılacaktır.							
PG NO	Performans Göstergeleri	Hedef Etkisi (%)	Başlangıç Değeri	2024 Hedef	2025 Hedef	2026 Hedef	2027 Hedef	2028 Hedef
<b>PG 1.1</b>	İlkokullarda Yetiştirme Programına (İYEP) dâhil olan öğrencilerle destek eğitim alan öğrencilerin Türkçe dersi kazanımlarına ulaşma oranı (%)	30	%50	%55	%60	%65	%70	%80
<b>PG 1.2</b>	İlkokullarda Yetiştirme Programına dâhil olan öğrencilerin matematik dersi kazanımlarına ulaşma oranı (%)	30	%50	%55	%60	%65	%70	%80
<b>PG 1.3</b>	20 gün ve üzeri özürsüz devamsızlık yapan öğrenci oranı (%)	20	%5	%4	%3	%2	%1	%1
<b>PG 1.4</b>	20 gün ve üzeri özürlü devamsızlık yapan öğrenci oranı (%)	20	%6	%5	%3	%3	%2	%1
<b>Koordinatör Birim</b>	Okul Müdürü, Müdür Yardımcıları							
<b>İşbirliği Yapılacak Birim(ler)</b>	Sınıf Öğretmeni, Veli							
<b>Riskler</b>	Öğrencilerin kursa devam etme konusunda devamsızlık yapmaları, Velilerin yeterli bilgi sahibi olmadıkları için bu tür kurslara karşı ön yargılı olmaları.							
<b>Stratejiler</b>	S.1. Öğrencilerin Türkçe dersindeki eksikleri tespit edilerek İYEP aracılığıyla akademik yeterliklerinin artırılması sağlanacaktır. S.2 Öğrencilerin matematik derslerindeki eksikleri tespit edilerek İYEP aracılığıyla akademik yeterliklerinin artırılması sağlanacaktır. S.3 Dijital platformlar aracılığıyla öğrencilerin tamamlayıcı ve destekleyici eğitim almaları sağlanacaktır. S.4 İYEP'in ders içeriklerine katkı sağlayacak etkinlik, okuma vb aktivitelerin zenginleştirilmesi sağlanacaktır. S.5 İYEP içerikleri öğrencinin hazır bulunuşluk seviyesi dikkate alınarak hazırlanacaktır. S.6 Öğrencilerin devamsızlık nedenleri tespit edilerek devamsızlığa neden olan etmenler giderilecektir.							
<b>Maliyet Tahmini</b>								
<b>Tespitler</b>	İyep ve destek eğitim de dijital platformlar yerine yazılı ve görsel materyallerin daha çok kullanılması.							
<b>İhtiyaçlar</b>	İyep öğrenci belirleme ve ölçme araçları, öğrenci ders kitapları							

<b>TEMA:</b>	<b>EĞİTİM VE ÖĞRETİMDE KALİTENİN ARTIRILMASI</b>							
<b>STRATEJİK AMAÇ 2.</b>	Öğrencilere medeniyetimizin ve insanlığın ortak değerleriyle çağın gereklerine uygun bilgi, beceri, tutum ve davranışlar kazandırılacaktır.							
<b>Hedef 2.1.</b>	Öğrencilere evrensel değerler, sağlıklı yaşam ve çevre bilinci duyarlılığı kazandırılacaktır.							
<b>PG NO</b>	<b>Performans Göstergeleri</b>	<b>Hedef Etkisi (%)</b>	<b>Başlangıç Değeri</b>	<b>2024 Hedef</b>	<b>2025 Hedef</b>	<b>2026 Hedef</b>	<b>2027 Hedef</b>	<b>2028 Hedef</b>
<b>PG 2.1</b>	Öğrenci başına okunan kitap sayısı	40	%8	%11	%13	%15	%17	%21
<b>PG 2.2</b>	Sağlıklı ve dengeli beslenme ile ilgili düzenlenen faaliyet sayısı (Eğitim, faaliyet, gezi Proje, vb.)	30	%23	%26	%30	%34	%39	%41
<b>PG 2.3</b>	Çevre bilincinin artırılmasına yönelik düzenlenen faaliyet sayısı (Eğitim, faaliyet, gezi Proje, vb.)	30	%20	%23	%26	%29	%34	%37
<b>PG 2.4</b>	Sağlıklı ve dengeli beslenme ile ilgili verilen eğitime katılan öğrenci sayısı	60	%37	%70	%75	%80	%85	%90
<b>PG 2.5</b>	Nezaket kurallarına yönelik yapılan etkinlik sayısı	70	%20	%25	%30	%35	%40	%43
<b>PG 2.6</b>	Nezaket kurallarına yönelik yapılan etkinliklere katılan öğrenci sayısı	80	%70	%75	%80	%85	%88	%90
<b>Koordinatör Birim</b>	Okul müdürü, Müdür yardımcıları, Sınıf öğretmenleri, Veliler							
<b>İşbirliği Yapılacak Birim(ler)</b>	Hedefin gerçekleşmesi ile ilgili faaliyetlerin gerçekleştirilmesinde sorumlulukları olan birimlerdir. İlçe Sağlık Birimleri, Belediyeler, İl ve İlçe Milli Eğitim Müdürlükleri vb.							
<b>Riskler</b>	Öğrencilere aile de kitap okuma ve sağlıklı beslenme konusunda yeterince rol model olacak kişilerin olmaması. Yeterli eğitimlerin sağlanamaması							
<b>Stratejiler</b>	S1 Okul kütüphanesi zenginleştirilecek, öğrencilerin kütüphaneden yararlanması sağlanacaktır. S2 Türkçe dersinde ders saatinin bir bölümü okumaya ayrılacak ve okul müdürlüğünce planlanan zamanlarda okuma etkinlikleri düzenlenecektir. S3 Serbest etkinlikler saati, öğrencilerin sanatsal, sportif ve kültürel faaliyetlere katılım sağlayacağı şekilde düzenlenecektir. S4 Öğrencilere sağlıklı ve dengeli beslenmelerine yönelik bilgilendirme eğitimleri ve etkinlikler yapılacaktır. S5 Öğrencilerin çevre bilincinin artırılmasına yönelik etkinlikler yapılacaktır. S6 Öğrencilere, nezaket ve görgü kuralları konusunda eğitimler verilerek konuya ilişkin etkinlikler düzenlenecektir.							
<b>Maliyet Tahmini</b>								
<b>Tespitler</b>	Yapılan eğitimlere velilerin katılım oranının az olması. Verilen eğitimlerin sadece okulda kalması günlük hayatta uygulanması için velilerin yeterli desteği sağlamaması.							
<b>İhtiyaçlar</b>	Eğitimler için diğer kurumlarla iş birliklerinin yapılması Bilgilendirme için afiş, broşür gibi materyallerin sağlanması							



<b>TEMA:</b>	KAPASİTE								
<b>STRATEJİK AMAÇ 3</b>	Eğitim ortamlarının fiziki imkânları geliştirilecektir.								
<b>Hedef 3.1.</b>	Temel eğitimde okulların niteliğini arttıracak uygulama ve çalışmalara yer verilecektir.								
<b>PG NO</b>	<b>Performans Göstergeleri</b>		<b>Hedefe Etkisi (%)</b>	<b>Başlangıç Değeri</b>	<b>2024 Hedef</b>	<b>2025 Hedef</b>	<b>2026 Hedef</b>	<b>2027 Hedef</b>	<b>2028 Hedef</b>
<b>PG 3.1</b>	İyileştirilen fiziki mekân (derslikler, çok amaçlı salon, kütüphaneler, atölyeler vb.) sayısı.		100	100	%50	%55	%60	%70	%75
<b>Koordinatör Birim</b>	Okul Müdürü								
<b>İşbirliği Yapılacak Birim(ler)</b>	Belediyeler, Kamu idareleri								
<b>Riskler</b>	Belirlenen eksiklikler için yeterli bütçenin olmaması Yapılacak fiziki mekanlar için okullarda yeterli alanın olmaması								
<b>Stratejiler</b>	S1 Fiziki mekânların iyileştirilmesi için kamu idareleri, belediyeler ve işverenlerle iş birlikleri yapılacaktır. S2 Atölye ve laboratuvarların iyileştirilmesi için sektör ile iş birlikleri yapılacaktır.								
<b>Maliyet Tahmini</b>	Hedefin gerçekleşmesine ilişkin ihtiyaç duyulan toplam tahmini maliyete yer verilir.								
<b>Tespitler</b>	İş birliği yapılacak birimlerden olumlu geri dönüşlerin olmaması Maliyet konusunda yeterli parasal kaynakların olmaması								
<b>İhtiyaçlar</b>	Fiziki mekan için yeterli alanların oluşturulması Oluşturulacak alanlar için malzeme desteği								

<b>TEMA:</b>	KALİTE								
<b>STRATEJİK AMAÇ 4.</b>	Temel eğitimde öğrencilerin kaliteli eğitime erişimleri fırsat eşitliği temelinde artırılarak bilişsel, duyuşsal ve fiziksel olarak çok yönlü gelişimleri sağlanacak ve temel hayat becerilerini edinmiş öğrenciler yetiştirilecektir.								
<b>Hedef 4.1.</b>	Öğrencilerin bilimsel, kültürel, sanatsal, sportif ve toplum hizmeti alanlarında ders dışı etkinliklere katılım oranı artırılacaktır.								
<b>PG NO</b>	<b>Performans Göstergeleri</b>		<b>Hedefe Etkisi (%)</b>	<b>Başlangıç Değeri</b>	<b>2024 Hedef</b>	<b>2025 Hedef</b>	<b>2026 Hedef</b>	<b>2027 Hedef</b>	<b>2028 Hedef</b>
<b>PG 4.1.1</b>	Okulda bir eğitim ve öğretim döneminde bilimsel, kültürel, sanatsal ve sportif alanlarda en az bir faaliyete katılan öğrenci oranı (%)		25	%15	%20	%25	%28	%30	%40
<b>PG 4.1.2</b>	Bir eğitim ve öğretim yılında yerel, ulusal ve uluslararası proje, yarışma vb. etkinliklere katılan öğrenci oranı (%)		25	%5	%6	%10	%12	%15	%18
<b>PG 4.1.3</b>	Okulda bir eğitim ve öğretim yılında geleneksel çocuk oyunları alt başlığında en az bir faaliyete katılan öğrenci oranı (%)		25	%5	%7	%10	%14	%16	%20
<b>PG 4.1.4</b>	Okulda bir eğitim ve öğretim yılında geleneksel çocuk oyunlarına yönelik olarak düzenlenen alan/mekan sayısı.		25	%9	%12	%15	%18	%20	%23
<b>Koordinatör Birim</b>	Okul müdürü, Müdür yardımcıları, Sınıf Öğretmenleri								
<b>İşbirliği Yapılacak Birim(ler)</b>	Gençlik ve Spor Bakanlığı, İlçe Milli Eğitim								
<b>Riskler</b>	<ul style="list-style-type: none"> <li>-Okul dışı imkânların oluşturulmasında ilgili kurum ve kuruluşların yeterli desteği göstermemesi,</li> <li>- Yaz dönemlerinde bölgesel değişim programlarına yeterli talep olmaması,</li> <li>- Öğrencilerin sosyal girişimcilik konusundaki isteksizliği,</li> <li>- Okullara kaynak aktarılmasında kullanılacak kriterlerin belirsiz olması,</li> </ul>								

<b>Stratejiler</b>	<p>S1 Her bir öğrencinin bir kulüp faaliyetinde aktif olarak yer alması sağlanarak kulüp faaliyetlerinin etkinliği artırılacaktır.</p> <p>S2 Öğrencilerin seviyelerine uygun olarak toplumsal sorunların çözümüne katkı sağlamak ve farkındalık oluşturmak amacıyla afet ve acil durum, çevre, eğitim, spor, kültür ve turizm, sağlık ve sosyal hizmetler alanlarında toplum hizmeti faaliyetlerine katılımları artırılacaktır.</p> <p>S3 Okul bünyesinde yarışmalar düzenlenecektir.</p> <p>S4 Diğer kurum ve kuruluşlarla iş birliği içerisinde yürütülen bilimsel, sosyal, kültürel, sanatsal ve sportif alanlardaki faaliyetler artırılacaktır.</p> <p>S5 Okul bahçeleri çocukların geleneksel oyunlarla vakit geçirmelerini sağlayacak ve gelişimlerini destekleyecek şekilde etkin olarak kullanılacaktır.</p> <p>S6 Okul bünyesinde etkinlikler düzenlenecektir.</p> <p>S7 Öğrencilerin yerel, ulusal ve uluslararası proje ve yarışmalara katılmaları teşvik edilecektir. S8 E-okul sisteminde bulunan sosyal etkinlik modülünde gerçekleştirilen etkinlikler işlenecektir. S9 Okul bahçeleri geleneksel çocuk oyunlarına yönelik düzenlenecektir.</p> <p>S10 Öğrenci seviyesi ve öğretim programı kazanımlarına uygun olarak geleneksel çocuk oyunları ders içi etkinliklerde kullanılacaktır.</p> <p>S11 Eğitim- öğretim yılı içerisinde okullarda geleneksel çocuk oyunları şenliği yapılacaktır.</p>
<b>Maliyet Tahmini</b>	
<b>Tespitler</b>	<ul style="list-style-type: none"><li>- İlgili kurum ve kuruluşlarla iş birliği çalışmaları,</li><li>- Okul bahçelerinin öğrencilerin çok yönlü gelişimini destekleyecek şekilde tasarlanması ve dersler ile ders dışı etkinliklerin kültürel kazanımlarla desteklenmesi,</li><li>- Okul ve mahalle spor kulüpleri ile bölgesel değişim programları ve şartları elverişsiz okulların öğrenci ve öğretmenlerinin desteklenmesi için finansman sağlanması,</li><li>- Okullar arası farklılıkları tespit etmek ve kaynakları adaletli bir şekilde paylaşmak için sistem kurulması,</li><li>- Hedeflenen başarıyı gösteremeyen öğrencilerin desteklenmesine yönelik mekanizmaların oluşturulması.</li></ul>
<b>İhtiyaçlar</b>	<p>Okul bahçelerindeki oyun alanlarını düzenleme çalışmalarının yapılması.</p> <p>İlgili kurumlarla iş birliği çalışmalarının yapılması.</p>

## 4.2-Hedefler

### EĞİTİM VE ÖĞRETİME ERİŞİM

Eğitim ve öğretime erişim okullaşma ve okul terki, devam ve devamsızlık, okula uyum ve oryantasyon, özel eğitime ihtiyaç duyan bireylerin eğitime erişimi, yabancı öğrencilerin eğitime erişimi ve hayat boyu öğrenme kapsamında yürütülen faaliyetlerin ele alındığı temadır.

#### Eylemler

No	Eylem İfadesi	Eylem Sorumlusu	Eylem Tarihi
1.1.1.	Kayıt bölgesinde yer alan öğrencilerin tespiti çalışması yapılacaktır.	Okul Stratejik Plan Ekibi	01 Eylül-20 Eylül
1.1.2	Okuldan nakil gitme sebepleriyle ilgili İlkokul velileriyle görüş alışverişi yapılarak velilerin eğitim-öğretimden beklentileri konusunda yapılacak çalışmaların planlanması gerçekleştirilecektir.	Ayşen YILDIZ Müdür Yardımcısı	Mayıs 2024
1.1.3	Devamsızlık yapan öğrencilerin velileri ile özel aylık toplantı ve görüşmeler yapılacaktır.	Ayşen YILDIZ Müdür Yardımcısı	Her ayın son haftası
1.1.4	Hayat boyu öğrenme kapsamında hangi kursların açılacağı tespit edilecektir.	Ayşen YILDIZ Müdür Yardımcısı	Mayıs 2024

### EĞİTİM VE ÖĞRETİMDE KALİTENİN ARTIRILMASI

Eğitim ve öğretimde kalitenin artırılması başlığı esas olarak eğitim ve öğretim faaliyetinin hayata hazırlama işlevinde yapılacak çalışmaları kapsamaktadır.

Bu tema altında akademik başarı, sınav kaygıları, sınıfta kalma, ders başarıları ve kazanımları, disiplin sorunları, öğrencilerin bilimsel, sanatsal, kültürel ve sportif faaliyetleri ile istihdam ve meslek edindirmeye yönelik rehberlik ve diğer mesleki faaliyetler yer almaktadır.

## Stratejik Amaç 1:

Öğrencilerimizin gelişmiş dünyaya uyum sağlayacak şekilde donanımlı bireyler olabilmesi için eğitim ve öğretimde kalite artırılabacaktır.

**Stratejik Hedef 1.1.** Öğrenme kazanımlarını takip eden ve velileri de sürece dâhil eden bir yönetim anlayışı ile öğrencilerimizin akademik başarıları ve sosyal faaliyetlere etkin katılımı artırılabacaktır.

No	Eylem İfadesi	Eylem Sorumlusu	Eylem Tarihi
1.1.1.	Meslekleri tanıtıcı çalışmalar yapılarak okulumuza meslek gruplarından kişiler çağrılarak öğrencilere bilgi verilmesi sağlanacaktır.	Okul Stratejik Plan Ekibi	Her Öğretim Dönemi
1.1.2	Tüm paydaşların özel yetenekli bireylerin eğitimi konusunda farkındalıklarını artırma amaçlı çalışmalar yapılacaktır	Ayşen YILDIZ Müdür Yardımcısı	Mayıs (Her Yıl)
1.1.3	Sosyal Faaliyetlerin artırılmasına yönelik çalışmalar yapılacaktır.	Ayşen YILDIZ Müdür Yardımcısı	Nisan 2024 (Her Yıl)
1.1.4	Okullar arası çeşitli sportif karşılaşmalar yapılması planlanacaktır.	Sertaç TURAN	Mayıs (Her Yıl)

## Eylemler

**Stratejik Hedef 2.2.**Etkin bir rehberlik anlayışı ve eğitimde yenilikçi yaklaşımlar ile öğrencilerimizin yabancı dil yeterliliğini, sosyal faaliyetlere etkin katılımlarını, ulusal ve uluslararası alanda hareketliliğini artırmak

## Performans Göstergeleri

No	PERFORMANS GÖSTERGESİ	Mevcut	HEDEF				
		2023	2024	2025	2026	2027	2028
PG.1.1.a	Sanat, bilim, kültür ve spor alanlarında en az bir faaliyete katılan öğrenci oranı	%80	%100	%100	%100	%100	%100
PG.1.1.b	Akran Zorbalığı konusunda yapılan çalışmaların sayısı	2	4	3	3	2	2
PG.1.1.c	Ulusal ve Uluslararası faaliyetlere katılan öğrenci oranı	%10	%15	%20	%25	%30	%35

## Eylemler

No	Eylem İfadesi	Eylem Sorumlusu	Eylem Tarihi
1.1.1.	Öğrencilerin sosyal faaliyetlere yönlendirilmesi ile ilgili velilerle işbirliği içerisinde öğrenci beklentilerine göre çalışmalar yapıp, öğrenciler bu alanlarda cesaretlendirilecektir.	Ayşen YILDIZ	2024 Mart ayından itibaren.
1.1.2.	Akran zorbalığı ile ilgili alanında uzman kişiler okulumuza davet edilerek öğrencilere sunum yapılacaktır.	Ayşen YILDIZ	2024 Mayıs
1.1.3.	Okulumuzda e-Twinning ve Erasmus gibi projelere katılım için öğretmen ve öğrenciler yönlendirilecektir.	Ayşen YILDIZ Sevda ÖKTEM Yıldıray YAVUZ	2024 Mayıs

## KURUMSAL KAPASİTE

### Stratejik Amaç 3:

Eğitim ve öğretim faaliyetlerinin daha nitelikli olarak verilebilmesi için okulumuzun kurumsal kapasitesi güçlendirilecektir.

### Stratejik Hedef 3.1.

*(Kurumsal İletişim, Kurumsal Yönetim, Bina ve Yerleşke, Donanım, Temizlik, Hijyen, İş Güvenliği, Okul Güvenliği, Taşıma ve servis vb konuları ele alınacaktır.)*

### Performans Göstergeleri

No	PERFORMANS GÖSTERGESİ	Mevcut	HEDEF				
		2023	2024	2025	2026	2027	2028
PG.3.1.a	Kamera ve Kayıt cihazının yenilenmesi.	1 Kayıt 8 Kamera	1 Kayıt 8 Kamera	6 Kamera 10	6 Kamera 12	6 Kamera 12	6 Kamera 14
PG.3.2.b.	Bilgisayarların Yenilenmesi	15	16	17	18	19	20
PG.3.3.c.	Web 2 Araçları, STEM, Robotik Kodlama Eğitimleri Alan Öğretmen Sayısı	3	7	10	15	20	Tüm öğretmenler

## Eylemler

No	Eylem İfadesi	Eylem Sorumlusu	Eylem Tarihi
1.1.1.	Kamera ve Kayıt cihazının yenilenmesi. (Okul İmkanları)	Selahattin GÜMÜŞTAŞ	2024
1.1.2	Bilgisayarların Yenilenmesi	Selahattin GÜMÜŞTAŞ	2024-2025
1.1.3	Web 2 Araçları, STEM, Robotik Kodlama Eğitimleri Alan Öğretmen Sayısı	Selahattin GÜMÜŞTAŞ	2024-2025



## **BÖLÜM 4**

# **MALİYETLENDİRME**



## 4.5. MALİYETLENDİRME

### 2024-2028 Stratejik Planı Faaliyet/Proje Maliyetlendirme Tablosu

Kaynak Tablosu	2024	2025	2026	2027	2028	Toplam
Genel Bütçe	0	0	0	0	0	0
Valilikler ve Belediyelerin Katkısı	0	0	0	0	0	0
Diğer (Okul Aile Birlikleri)	42050	42500	44200	46100	47500	222350
<b>TOPLAM</b>	<b>42050</b>	<b>42500</b>	<b>44200</b>	<b>46100</b>	<b>47500</b>	<b>222350</b>

**Tablo 16:** Kaynak

	2019	2020	2021	2022	2023	TOPLAM MALİYET
GENEL BÜTÇE						
AKTARIM GELİRLERİ						
OKUL AİLE BİRLİKLERİ	17.600	20.249	23.276	26.767	33.450	121.342
GENEL TOPLAM						

**Tablo 17:** Maliyetlendirme

AMAÇ VE HEDEF NO	2024	2025	2026	2027	2028	TOPLAM MALİYET
AMAÇ 1	4.903.538,744	5.203.805,038	8.143.510,868	9.262.692,761	2.365.793,5	30.566.050,441
HEDEF 1.1	452.495,309	764.411,506	3.774.185,99	1.411.545,56	352.700,116	9.709.462,242
HEDEF 1.2	1.060.515,072	1.166.566,578	1.283.223,236	1.411.545,56	352.700,116	5.274.550,116
HEDEF 1.3	2.058.646,904	2.264.511,594	2.624.296,088	2.886.725,697	908.731,6	10.742.911,883

HEDEF 1.4	416.428,706	1.008.315,36	315.376,848	550.440,349	275.220,17	2.565.781,433
HEDEF 1.5	915.452,753	416.710,176	416.428,706	262.376,566	262.376,566	2.273.344,767
AMAÇ 2	3.325.815,971	3.828.792,423	4.038.993,953	7.598.446,502	4.039.784,416	23.986.734,315
HEDEF 2.1	550.440,349	605.484,384	666.032,822	732.636,105	805.899,716	3.360.493,376
HEDEF 2.2	635.975,425	966.239,634	1.329.530,265	4.395.816,625	835.398,288	8.162.960,237
HEDEF 2.3	416.753,776	315.376,848	485.187,506	1.098.156,16	1.098.156,16	3.413.630,45
HEDEF 2.4	714.176,164	698.176,181	1.283.223,236	1.283.223,236	17.107,016	3.995.905,833
HEDEF 2.5	1.008.470,257	1.243.515,376	275.020,174	1.243.515,376	1.283.223,236	5.053.744,419
AMAÇ 3	13.705.124,466	12.263.203,338	4.465.372,163	4.039.851,728	5.237.428,581	39.980.979,946
HEDEF 3.1	1.265.879,336	459.133,936	1.038.380,662	608.885,396	536.440,602	3.908.719,932
HEDEF 3.2	9.779.490,196	10.753.439,214	1.166.516,469	1.283.168,116	1.544.818,261	24.527.432,254
HEDEF 3.3	1.651.321,046	483.119,818	1.998.098,466	864.574,98	2.417.699,145	7.414.813,455
HEDEF 3.4	1.008.433,89	567.510,04	262.376,566	1.283.223,236	1.008.470,573	4.130.014,305
AMAÇ 4	2.675.100,053	4.262.610,024	4.688.871,029	2.491.091,513	5.673.533,997	19.791.206,616
HEDEF 4.1	972.431,269	1.509.674,396	1.660.641,836	1.826.706,068	2.009.376,674	7.978.830,243
HEDEF 4.2	1.218.281,278	2.220.109,406	2.442.120,348	19.665,716	2.954.965,621	8.855.142,369
HEDEF 4.3	484.387,506	532.826,222	586.108,845	644.719,729	709.191,702	2.957.234,004
AMAÇ 5	3.090.366,084	2.793.042	4.028.340,071	4.094.690,034	5.295.848,316	18.673.927,461
HEDEF 5.1	275.220,174	302.742,192	333.016,410	366.318,052	402.949,857	1.680.246,685
HEDEF 5.2	1.384.654,38	483.119,818	1.998.098,466	2.197.908,313	2.417.699,145	8.481.480,122
HEDEF 5.3	825.660,522	908.226,574	999.049,232	832.287,488	1.342.182,904	4.907.406,72
HEDEF 5.4	604.831,008	1.098.954,154	698.176,181	698.176,181	1.133.016,410	3.604.793,934
AMAÇ 6	1.985.241,51	2.623.897,07	2.352.955,642	3.041.584,543	3.759.076,33	13.762.757,095
HEDEF 6.1	477.048,302	524.886,466	577.375,113	501.779,292	831.957,221	2.913.046,394
HEDEF 6.2	453.195,886	498.515,548	548.367,102	603.203,813	663.524,194	2.766.806,543
HEDEF 6.3	262.376,566	288.614,224	317.475,646	349.223,212	517.478,866	1.735.168,514
HEDEF 6.4	792.620,756	1.311,882	909.737,781	1.587.378,226	1.746.116,049	6.347.735,644
AMAÇ TOPLAM	<b>29.699.945,315</b>	<b>30.975.349,893</b>	<b>27.988.043,726</b>	<b>30.528.357,151</b>	<b>26.371.465,14</b>	<b>146.761.655,483</b>



## BÖLÜM 5

# İZLEME VE DEĞERLENDİRME



## 5. İZLEME VE DEĞERLENDİRME

Müdürlüğümüz 2024-2028 Stratejik Planında yer alan performans göstergelerinin gerçekleşme durumlarının tespiti yılda iki kez yapılacaktır. Yılın ilk altı aylık dönemini kapsayan birinci izleme kapsamında, Müdürlüğümüz strateji geliştirme birimi tarafından performans programlarında yer alan performans göstergelerinin gerçekleşme durumları tespit edilecektir. Göstergelerin gerçekleşme durumları hakkında hazırlanan rapor üst yöneticiye sunulacak ve böylelikle göstergelerdeki yıllık hedeflere ulaşılmasını sağlamak üzere gerekli görülebilecek tedbirlerin alınması sağlanacaktır.

Yılın tamamını kapsayan ikinci izleme dâhilinde; Müdürlüğümüz strateji geliştirme birimi tarafından performans programlarında yer alan performans göstergelerinin yıl sonu gerçekleşme durumları tespit edilecektir. Yılsonu gerçekleşme durumları, varsa gösterge hedeflerinden sapmalar ve bunların nedenleri üst yönetici başkanlığında birim yöneticilerince değerlendirilerek gerekli tedbirlerin alınması sağlanacaktır.

### Stratejik Plan İzleme Değerlendirme Süreci

İzleme Değerlendirme Dönemi	Gerçekleştirilme Zamanı	İzleme Değerlendirme Dönemi Süreç Açıklaması	Zaman Kapsamı
Birinci İzleme Değerlendirme Dönemi	Her Yılın Temmuz Ayı İçerisinde	-Performans göstergelerinin 6 aylık gerçekleşme durumlarına ilişkin verilerin toplanması ve konsolide edilmesi. -Göstergelerin gerçekleşme durumları hakkında hazırlanan raporun üst yöneticiye sunulması	Ocak Temmuz Dönemi
İkinci İzleme Değerlendirme Dönemi	İzleyen Yılın Şubat Ayı Sonuna Kadar	-Performans programlarında yer alan performans göstergelerinin yıllık gerçekleşme durumlarına ilişkin verilerin toplanması ve konsolide edilmesi. -Yılsonu gerçekleşmelerinin, gösterge hedeflerinden sapmaların ve sapma nedenlerin değerlendirilerek gerekli tedbirlerin alınması	Tüm Yıl

**T.C**  
**KOZLU KAYMAKAMLIđI**  
**19 Mayıs 100.Yıl İlkokulu M¼d¼rl¼đ¼**

Sayı :35295959-602.04/  
Konu :2024-2028 Stratejik Planı.

**KOZLU İLÇE MİLLİ EđİTİM M¼D¼RL¼đ¼NE**

İlgi :Milli Eđitim Bakanlıđı Strateji Geliřtirme Başkanlıđının 06/10/2022 tarih ve 60162336  
(2022/21 No'lu Genelge) sayılı yazısı.

5018 sayılı Kamu Malı Yönetimi ve Kontrol Kanunu'nun "Stratejik planlama ve performans esaslı program bütçe"başlıklı 9.maddesi geređince kamu idareleri; kalkınma planları, cumhurbaşkanı tarafından belirlenen politikalar, programlar, ilgili mevzuat ve benimsedikleri temel ilkeler çerçevesinde geleceđe ilişkin misyon ve vizyonlarını oluşturmak, stratejik amaçlar ve ölçülebilir hedefler saptamak, performanslarını önceden belirlenmiş olan göstergeler doğrultusunda ölçmek ve bu sürecin izleme ve deđerlendirmesini yapmak amacıyla katılımcı yöntemlerle stratejik plan hazırlamaktadır.

Bu kapsamda M¼d¼rl¼đ¼m¼z 2024-2028 yıllarını kapsayan stratejik plan çalıřmaları tamamlanmıştır. Makamlarınızca da uygun gör¼ld¼đ¼ takdirde okulumuz 19 Mayıs 100.Yıl İlkokulu

2024-2028 Stratejik Planının 2024 yılı itibariyle uygulamaya konulması hususunu;

Olurlarınıza arz ederim.

**Selahattin G¼M¼řTAř**  
**Okul M¼d¼r¼**

**OLUR**  
...../...../2024

**İsmail AKSOY**  
**İlçe Milli Eđitim M¼d¼r¼**

